




Manual de serviço do Dell Studio™ 1745/1747

[Antes de começar](#)
[Bateria](#)
[Tampa da base](#)
[Unidade\(s\) de disco rígido](#)
[Módulo\(s\) de memória](#)
[Mini-Card sem fios](#)
[Bateria de célula tipo moeda](#)
[Tampa de controlo central](#)
[Teclado](#)
[Placa de controlos multimédia](#)
[Ecrã](#)
[Câmara](#)
[Placa do botão de alimentação](#)
[Apoio para o pulso](#)

[Placa interna com tecnologia sem fios Bluetooth®](#)
[Ventilador](#)
[Placa do leitor de cartões multimédia](#)
[Unidade óptica](#)
[Placa USB](#)
[Altifalantes](#)
[Placa de sistema](#)
[Dissipador de calor do processador](#)
[Módulo do processador](#)
[Conjunto do cabo de antena da TV](#)
[Conjunto do subwoofer](#)
[Conector do adaptador de CA](#)
[Conjunto do trinco da bateria](#)
[Actualizar o BIOS](#)

Notas, Avisos e Advertências

-  **NOTA:** Uma NOTA fornece informações importantes para ajudar a utilizar melhor o computador.
-  **AVISO:** Um AVISO indica potenciais danos do hardware ou perda de dados e explica como evitar o problema.
-  **ADVERTÊNCIA:** Uma ADVERTÊNCIA alerta para a possibilidade de danos materiais, ferimentos pessoais ou morte.

As informações contidas neste documento estão sujeitas a alterações sem aviso prévio.
© 2009 Dell Inc. Todos os direitos reservados.

A reprodução destes materiais, sob qualquer forma, sem a autorização por escrito da Dell Inc. é estritamente proibida.

Marcas comerciais utilizadas neste texto: *Dell* e o logótipo *DELL* são marcas comerciais da Dell Inc.; *Bluetooth* é uma marca registada propriedade da Bluetooth SIG, Inc. e é utilizada pela Dell sob licença; *Microsoft*, *Windows*, *Windows Vista* e o logótipo do botão Iniciar do *Windows Vista* são marcas comerciais ou registadas da Microsoft Corporation nos Estados Unidos e/ou noutros países.

Neste documento podem ser mencionadas outras marcas comerciais e marcas que se referem às entidades que reivindicam as marcas ou os nomes dos seus produtos. A Dell Inc. declara que não tem interesse de propriedade sobre marcas e nomes de terceiros.

Regulamentação Modelo Série P02E Regulamentação Tipo P02E001

Agosto de 2009 Rev. A00

[Voltar à página do Índice](#)

Conector do adaptador de CA

Manual de serviço do Dell Studio™ 1745/1747

- [Retirar o conector do adaptador de CA](#)
- [Voltar a colocar o conector do adaptador de CA](#)

⚠️ ADVERTÊNCIA: Antes de trabalhar no interior do computador, leia as informações de segurança fornecidas com o mesmo. Para obter informações adicionais sobre os melhores procedimentos de segurança, consulte a página inicial da conformidade de regulamentos em www.dell.com/regulatory_compliance.

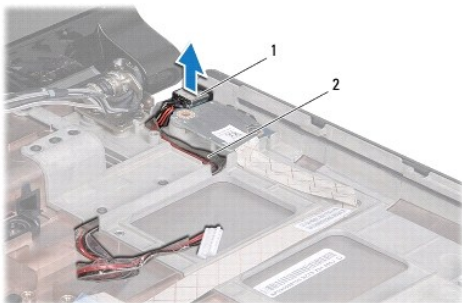
⚠️ AVISO: Apenas um técnico qualificado e especializado deve efectuar reparações no seu computador. Os danos causados por intervenções não autorizadas pela Dell™ não são abrangidos pela garantia.

⚠️ AVISO: Para evitar descargas electrostáticas, ligue-se à terra utilizando uma faixa de terra para pulso, ou toque periodicamente numa superfície metálica não pintada (como um conector no computador).

⚠️ AVISO: Para evitar danificar a placa de sistema, retire a bateria principal (consulte [Retirar a bateria](#)) antes de trabalhar no interior do computador.

Retirar o conector do adaptador de CA

1. Siga os procedimentos em [Antes de começar](#).
2. Retire o conjunto do subwoofer (consulte [Retirar o conjunto do subwoofer](#)).
3. Anote a disposição do cabo do conector do adaptador de CA e retire o conector do adaptador de CA da base do computador.



1	conector do adaptador CA	2	cabo do conector do adaptador de CA
---	--------------------------	---	-------------------------------------

Voltar a colocar o conector do adaptador de CA

1. Siga os procedimentos em [Antes de começar](#).
2. Encaminhe o cabo do conector do adaptador de CA e coloque o conector do adaptador de CA na base do computador.
3. Volte a colocar o conjunto do subwoofer (consulte [Voltar a colocar o conjunto do subwoofer](#)).

[Voltar à página do Índice](#)

[Voltar à página do Índice](#)

Tampa da base

Manual de serviço do Dell Studio™ 1745/1747

- [Retirar a tampa da base](#)
- [Voltar a colocar a tampa da base](#)

⚠️ ADVERTÊNCIA: Antes de trabalhar no interior do computador, leia as informações de segurança fornecidas com o mesmo. Para obter informações adicionais sobre os melhores procedimentos de segurança, consulte a página inicial da conformidade de regulamentos em www.dell.com/regulatory_compliance.

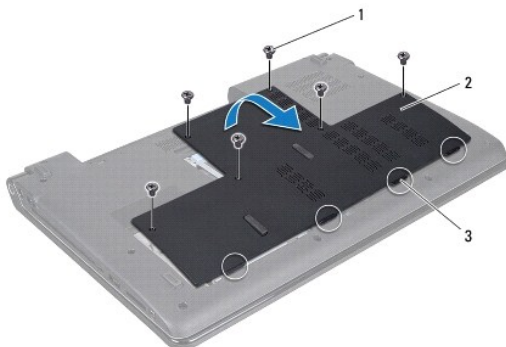
⚠️ AVISO: Apenas um técnico qualificado e especializado deve efectuar reparações no seu computador. Os danos causados por intervenções não autorizadas pela Dell™ não são abrangidos pela garantia.

⚠️ AVISO: Para evitar descargas electrostáticas, ligue-se à terra utilizando uma faixa de terra para pulso, ou toque periodicamente numa superfície metálica não pintada (como um conector no computador).

⚠️ AVISO: Para evitar danificar a placa de sistema, retire a bateria principal (consulte [Retirar a bateria](#)) antes de trabalhar no interior do computador.

Retirar a tampa da base

1. Siga os procedimentos em [Antes de começar](#).
2. Retire a bateria (consulte [Retirar a bateria](#)).
3. Retire os dois parafusos que fixam a tampa da base à base do computador.
4. Levante a tampa da base num ângulo, conforme ilustrado na figura seguinte.



1	parafusos (6)	2	tampa da base
3	patilhas (4)		

Voltar a colocar a tampa da base

1. Siga os procedimentos em [Antes de começar](#).
2. Alinhe as quatro patilhas na tampa da base com as ranhuras na base do computador e encaixe-a cuidadosamente no respectivo lugar.
3. Volte a colocar os dois parafusos que fixam a tampa da base à base do computador.
4. Volte a colocar a bateria (consulte [Voltar a colocar a bateria](#)).

[Voltar à página do Índice](#)

[Voltar à página do Índice](#)

Conjunto do trinco da bateria

Manual de serviço do Dell Studio™ 1745/1747

- [Retirar o conjunto do trinco da bateria](#)
- [Voltar a colocar o conjunto do trinco da bateria](#)

⚠️ ADVERTÊNCIA: Antes de trabalhar no interior do computador, leia as informações de segurança fornecidas com o mesmo. Para obter informações adicionais sobre os melhores procedimentos de segurança, consulte a página inicial da conformidade de regulamentos em www.dell.com/regulatory_compliance.

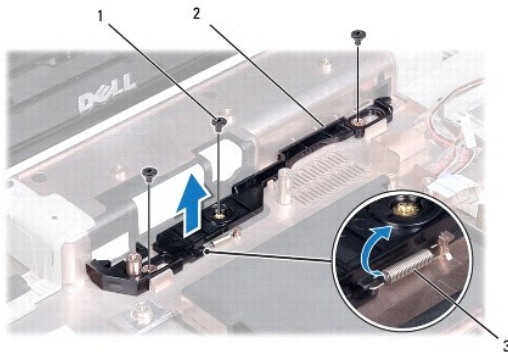
⚠️ AVISO: Apenas um técnico qualificado e especializado deve efectuar reparações no seu computador. Os danos causados por intervenções não autorizadas pela Dell™ não são abrangidos pela garantia.

⚠️ AVISO: Para evitar descargas electrostáticas, ligue-se à terra utilizando uma faixa de terra para pulso, ou toque periodicamente numa superfície metálica não pintada (como um conector no computador).

⚠️ AVISO: Para evitar danificar a placa de sistema, retire a bateria principal (consulte [Retirar a bateria](#)) antes de trabalhar no interior do computador.

Retirar o conjunto do trinco da bateria

1. Siga os procedimentos em [Antes de começar](#).
2. Retire o conjunto do subwoofer (consulte [Retirar o conjunto do subwoofer](#)).
3. Retire os três parafusos que fixam o conjunto do trinco da bateria à base do computador.
4. Com uma chave de parafusos pequena, remova a mola do trinco do conjunto do trinco da bateria.
5. Levante o conjunto do trinco da bateria e retire-o da base do computador.



1	parafusos (3)	2	conjunto do trinco da bateria
3	mola do trinco		

Voltar a colocar o conjunto do trinco da bateria

1. Siga os procedimentos em [Antes de começar](#).
 2. Coloque o conjunto do trinco da bateria à base do computador.
 3. Utilizando uma chave de parafusos pequena, coloque a mola do trinco sobre o gancho na base do computador.
 4. Volte a colocar os três parafusos que fixam o conjunto do trinco da bateria à base do computador.
 5. Volte a colocar o conjunto do subwoofer (consulte [Voltar a colocar o conjunto do subwoofer](#)).
-

[Voltar à página do Índice](#)

[Voltar à página do Índice](#)

Antes de começar

Manual de serviço do Dell Studio™ 1745/1747

- [Ferramentas recomendadas](#)
- [Desligar o computador](#)
- [Antes de trabalhar no interior do computador](#)

Este manual apresenta informações sobre os procedimentos de remoção e instalação dos componentes no computador. Excepto se indicado em contrário, cada procedimento pressupõe que:

- 1 Executou os passos em [Desligar o computador](#) e [Antes de trabalhar no interior do computador](#).
- 1 Leu as informações de segurança fornecidas com o computador.
- 1 Um componente pode ser substituído ou, se adquirido em separado, instalado executando o procedimento de remoção pela ordem inversa.

Ferramentas recomendadas

Os procedimentos neste documento podem requerer as seguintes ferramentas:

- 1 Chave de parafusos pequena
- 1 Chave de parafusos Phillips
- 1 Instrumento de plástico pontiagudo
- 1 CD de actualização do BIOS ou programa de actualização executável do BIOS, disponível no site da Web do apoio técnico da Dell em support.dell.com

Desligar o computador


 **AVISO:** Para evitar a perda de dados, guarde e feche todos os ficheiros abertos e saia de todos os programas abertos antes de desligar o computador.

1. Guarde e feche todos os ficheiros abertos e saia de todos os programas em utilização.
2. Encerre o sistema operativo:

Windows® Vista:

Clique em Iniciar , clique na seta , e depois clique em **Desligar**.


Windows® 7:

Clique em Iniciar  e depois clique em **Desligar**.


3. Certifique-se de que o computador está desligado. Se o computador não se desligou automaticamente quando encerrou o sistema operativo, pressione sem soltar o botão de alimentação até o computador se desligar.

Antes de trabalhar no interior do computador


Utilize as seguintes directrizes de segurança para ajudar a proteger o seu computador de possíveis danos e para ajudar a garantir a sua segurança pessoal.

 **ADVERTÊNCIA:** Antes de trabalhar no interior do computador, leia as informações de segurança fornecidas com o mesmo. Para obter informações adicionais sobre os melhores procedimentos de segurança, consulte a página inicial da conformidade de regulamentos em www.dell.com/regulatory_compliance.

 **AVISO:** Para evitar descargas electrostáticas, ligue-se à terra utilizando uma faixa de terra para pulso, ou toque periodicamente numa superfície metálica não pintada (como um conector no computador).

 **AVISO:** Manuseie cuidadosamente os componentes e as placas. Não toque nos componentes ou nos contactos da placa. Segure a placa pelas extremidades ou pelo suporte metálico de instalação. Segure nos componentes, como um processador, pelas extremidades e não pelos pinos.


 **AVISO:** Apenas um técnico qualificado e especializado deve efectuar reparações no seu computador. Os danos causados por intervenções não autorizadas pela Dell™ não são abrangidos pela garantia.

 **AVISO:** Quando desligar um cabo, puxe pelo respectivo conector ou pela patilha, e não pelo próprio cabo. Alguns cabos possuem conectores com patilhas de bloqueio. Se estiver a desligar este tipo de cabo, prima as patilhas de bloqueio antes de desligar o cabo. À medida que puxa os


conectores, mantenha-os alinhados para evitar que os pinos do conector dobrem. Do mesmo modo, antes de ligar um cabo, certifique-se de **ambos os conectores estão correctamente orientados e alinhados**.

 **AVISO:** Para evitar danificar o computador, execute os seguintes passos antes de começar a trabalhar no interior do computador.

1. Certifique-se de que a superfície de trabalho é plana e está limpa para evitar que a tampa do computador fique riscada.
2. Desligue o computador (consulte [Desligar o computador](#)) e todos os dispositivos a ele ligados.

 **AVISO:** Para desligar um cabo de rede, desligue primeiro o cabo do computador e, em seguida, desligue o cabo do dispositivo de rede.

3. Desligue todos os cabos telefónicos ou de rede do computador.
4. Prima e ejecte todas as placas instaladas a partir da ranhura ExpressCard ou do leitor de cartões multimédia 8 em 1.
5. Desligue o computador e todos os dispositivos anexados das respectivas tomadas eléctricas.
6. Desligue todos os dispositivos ligados ao computador.

 **AVISO:** Para evitar causar danos na placa de sistema, retire a bateria principal (consulte [Retirar a bateria](#)) antes de trabalhar dentro do computador.

7. Retire a bateria (consulte [Retirar a bateria](#)).
8. Vire o computador para cima, abra o ecrã e pressione o botão de alimentação para ligar a placa de sistema à terra.

[Voltar à página do Índice](#)

[Voltar à página do Índice](#)

Actualizar o BIOS


Manual de serviço do Dell Studio™ 1745/1747

- [Actualizar o BIOS a partir de um CD](#)
- [Actualizar o BIOS a partir da unidade de disco rígido](#)

Se for fornecido um CD de actualização do BIOS com o novo processador ou placa de sistema, actualize o BIOS a partir do CD. Se não tiver um CD de actualização do BIOS, actualize o BIOS a partir da unidade de disco rígido.

Actualizar o BIOS a partir de um CD


1. Certifique-se de que o adaptador de AC está ligado e que a bateria principal está correctamente instalada.

 **NOTA:** Se utilizar um CD de actualização do BIOS para actualizar o BIOS, configure o computador para que o arranque seja efectuado a partir de um CD antes de introduzir o CD.

2. Introduza o CD de actualização do BIOS e reinicie o computador. Siga as instruções apresentadas no ecrã. O computador continua a inicializar e actualiza o novo BIOS. Quando a actualização estiver concluída, o computador irá reiniciar automaticamente.
 3. Prima <F2> durante o POST para aceder ao programa de configuração do sistema.
 4. Prima <Esc> e clique em **Load Setup Defaults** (Carregar predefinições de configuração) e clique em **Yes** (Sim) na janela de contexto para repor as predefinições do computador.
 5. Retire o CD de actualização do BIOS da unidade.
 6. Seleccione **Exit Saving Changes** (Sair e guardar alterações) e seleccione **Yes** (Sim) na janela de contexto para guardar as alterações à configuração.
 7. A actualização do BIOS é concluída e o computador reinicia-se automaticamente.
-

Actualizar o BIOS a partir da unidade de disco rígido

1. Certifique-se de que o adaptador de AC está ligado, que a bateria principal está devidamente instalada e que o cabo de rede está ligado.
2. Ligue o computador.
3. Vá ao site de Suporte da Dell em support.dell.com.
4. Clique em **Drivers & Downloads** → **Select Model** (Controladores e transferências/Seleccionar modelo).
5. Seleccione o tipo de produto na lista **Select Your Product Family** (Seleccionar família de produtos).
6. Seleccione a gama de produtos na lista **Select Your Product Line** (Seleccionar linha de produtos).
7. Seleccione o número do modelo do produto na lista **Select Your Product Model** (Seleccionar modelo do produto).

 **NOTA:** Se tiver seleccionado um modelo diferente e quiser recomeçar, clique em **Start Over** (Recomeçar) no canto superior direito do menu.

8. Clique em **Confirm** (Confirmar).
9. Irá aparecer uma lista de resultados no ecrã. Clique em **BIOS**.
10. Clique em **Download Now** (Transferir agora) para transferir o ficheiro mais recente do BIOS. A janela **File Download** (Transferência de ficheiro) é apresentada.
11. Clique em **Save** (Guardar) para guardar o ficheiro no ambiente de trabalho. O ficheiro será guardado no seu ambiente de trabalho.
12. Clique em **Close** (Fechar) quando a janela **Download Complete** (Transferência concluída) for apresentada. O ícone do ficheiro aparecerá no seu ambiente de trabalho com o mesmo título do ficheiro de actualização do BIOS transferido anteriormente.
13. Clique duas vezes no ícone do ficheiro que está no ambiente de trabalho e siga as instruções apresentadas no ecrã.

[Voltar à página do Índice](#)

[Voltar à página do Índice](#)

Placa interna com tecnologia sem fios Bluetooth®

Manual de serviço do Dell Studio™ 1745/1747

- [Retirar a placa Bluetooth](#)
- [Voltar a colocar a placa Bluetooth](#)

⚠️ ADVERTÊNCIA: Antes de trabalhar no interior do computador, leia as informações de segurança fornecidas com o mesmo. Para obter informações adicionais sobre os melhores procedimentos de segurança, consulte a página inicial da conformidade de regulamentos em www.dell.com/regulatory_compliance.

⚠️ AVISO: Apenas um técnico qualificado e especializado deve efectuar reparações no seu computador. Os danos causados por intervenções não autorizadas pela Dell™ não são abrangidos pela garantia.

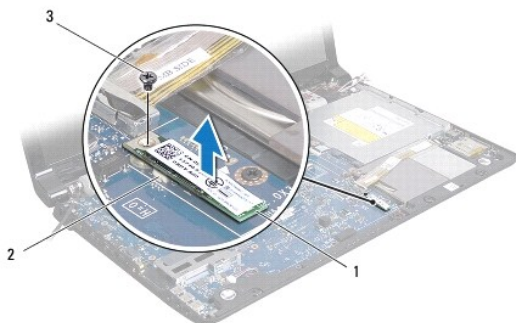
⚠️ AVISO: Para evitar descargas electrostáticas, ligue-se à terra utilizando uma faixa de terra para pulso, ou toque periodicamente numa superfície metálica não pintada (como um conector no computador).

⚠️ AVISO: Para evitar danificar a placa de sistema, retire a bateria principal (consulte [Retirar a bateria](#)) antes de trabalhar no interior do computador.

Se tiver encomendado uma placa com tecnologia sem fios Bluetooth juntamente com o seu computador, a placa já se encontra instalada.

Retirar a placa Bluetooth

1. Siga os procedimentos em [Antes de começar](#).
2. Retire a bateria (consulte [Retirar a bateria](#)).
3. Retire a tampa do controlo central (consulte [Retirar a tampa de controlo central](#)).
4. Retire o teclado (consulte [Retirar o teclado](#)).
5. Retire a placa de controlos multimédia (consulte [Retirar a placa de controlos multimédia](#)).
6. Retire o apoio para o pulso (consulte [Retirar o apoio para o pulso](#)).
7. Retire o parafuso que fixa a placa Bluetooth à placa de sistema.
8. Levante a placa Bluetooth para desligar a mesma do conector da placa de sistema.



1	placa Bluetooth	2	conector da placa de sistema
3	parafuso		

Voltar a colocar a placa Bluetooth

1. Siga os procedimentos em [Antes de começar](#).
2. Alinhe o conector na placa Bluetooth com o conector na placa de sistema e carregue na placa Bluetooth até encaixar completamente.

3. Volte a colocar o parafuso que fixa a placa Bluetooth à placa de sistema.
 4. Volte a colocar o apoio para o pulso (consulte [Voltar a colocar o apoio para o pulso](#)).
 5. Volte a colocar a placa de controlos multimédia (consulte [Voltar a colocar a placa de controlos multimédia](#)).
 6. Volte a colocar o teclado (consulte [Voltar a colocar o teclado](#)).
 7. Volte a colocar a tampa do controlo central (consulte [Voltar a colocar a tampa de controlo central](#)).
 8. Volte a colocar a bateria (consulte [Voltar a colocar a bateria](#)).
-

[Voltar à página do Índice](#)

[Voltar à página do Índice](#)

Câmara

Manual de serviço do Dell Studio™ 1745/1747

- [Retirar a câmara](#)
- [Voltar a colocar a câmara](#)

⚠️ ADVERTÊNCIA: Antes de trabalhar no interior do computador, leia as informações de segurança fornecidas com o mesmo. Para obter informações adicionais sobre os melhores procedimentos de segurança, consulte a página inicial da conformidade de regulamentos em www.dell.com/regulatory_compliance.

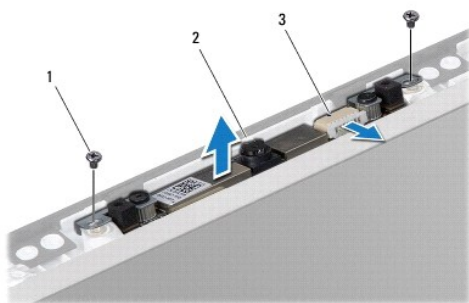
⚠️ AVISO: Apenas um técnico qualificado e especializado deve efectuar reparações no seu computador. Os danos causados por intervenções não autorizadas pela Dell™ não são abrangidos pela garantia.

⚠️ AVISO: Para evitar descargas electrostáticas, ligue-se à terra utilizando uma faixa de terra para pulso, ou toque periodicamente numa superfície metálica não pintada (como um conector no computador).

⚠️ AVISO: Para evitar danificar a placa de sistema, retire a bateria principal (consulte [Retirar a bateria](#)) antes de trabalhar no interior do computador.

Retirar a câmara

1. Siga os procedimentos em [Antes de começar](#).
2. Retire a bateria (consulte [Retirar a bateria](#)).
3. Retire a tampa da base (consulte [Retirar a tampa da base](#)).
4. Desligue os cabos da antena da(s) Mini-Card(s) (consulte [Retirar a Mini-Card](#)).
5. Desligue o cabo do conjunto do subwoofer do respectivo conector na placa de sistema (consulte [Retirar o apoio para o pulso](#)).
6. Retire a tampa do controlo central (consulte [Retirar a tampa de controlo central](#)).
7. Retire o teclado (consulte [Retirar o teclado](#)).
8. Retire a placa de controlos multimédia (consulte [Retirar a placa de controlos multimédia](#)).
9. Retire o conjunto do ecrã (consulte [Retirar o conjunto do ecrã](#)).
10. Retire o painel do ecrã (consulte [Retirar o painel do ecrã](#)).
11. Retire os dois parafusos que fixam o módulo da câmara à tampa do ecrã.
12. Retire o módulo da câmara.



1	parafusos (2)	2	câmara
3	conector do cabo da câmara		

Voltar a colocar a câmara

1. Siga os procedimentos em [Antes de começar](#).
2. Alinhe os orifícios dos parafusos do módulo da câmara com os orifícios dos parafusos na tampa do ecrã.
3. Volte a colocar os dois parafusos que fixam o módulo da câmara à tampa do ecrã.
4. Volte a colocar o painel do ecrã (consulte [Voltar a colocar o painel do ecrã](#)).
5. Volte a colocar o conjunto do ecrã (consulte [Voltar a colocar o conjunto do ecrã](#)).
6. Volte a colocar a placa de controlos multimédia (consulte [Voltar a colocar a placa de controlos multimédia](#)).
7. Volte a colocar o teclado (consulte [Voltar a colocar o teclado](#)).
8. Volte a colocar a tampa do controlo central (consulte [Voltar a colocar a tampa de controlo central](#)).
9. Ligue o cabo do conjunto do subwoofer ao respectivo conector na placa de sistema (consulte [Voltar a colocar o apoio para o pulso](#)).
10. Ligue os cabos da antena da(s) Mini-Card(s) (consulte [Substituir a Mini-Card](#)).
11. Volte a colocar a tampa da base (consulte [Voltar a colocar a tampa da base](#)).
12. Volte a colocar a bateria (consulte [Voltar a colocar a bateria](#)).

[Voltar à página do Índice](#)

[Voltar à página do Índice](#)

Placa do leitor de cartões multimédia

Manual de serviço do Dell Studio™ 1745/1747

- [Retirar a placa do leitor de cartões multimédia](#)
- [Voltar a colocar a placa do leitor de cartões multimédia](#)

⚠️ ADVERTÊNCIA: Antes de trabalhar no interior do computador, leia as informações de segurança fornecidas com o mesmo. Para obter informações adicionais sobre os melhores procedimentos de segurança, consulte a página inicial da conformidade de regulamentos em www.dell.com/regulatory_compliance.

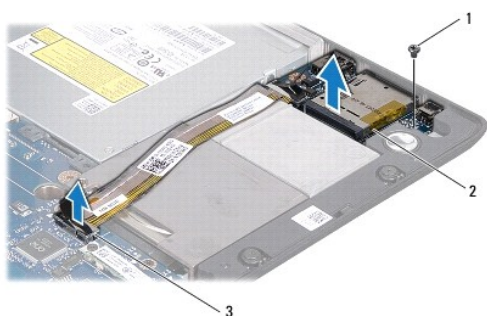
⚠️ AVISO: Apenas um técnico qualificado e especializado deve efectuar reparações no seu computador. Os danos causados por intervenções não autorizadas pela Dell™ não são abrangidos pela garantia.

⚠️ AVISO: Para evitar descargas electrostáticas, ligue-se à terra utilizando uma faixa de terra para pulso, ou toque periodicamente numa superfície metálica não pintada (como um conector no computador).

⚠️ AVISO: Para evitar danificar a placa de sistema, retire a bateria principal (consulte [Retirar a bateria](#)) antes de trabalhar no interior do computador.

Retirar a placa do leitor de cartões multimédia

1. Siga os procedimentos em [Antes de começar](#).
2. Prima e ejecte todas as placas instaladas a partir da ranhura ExpressCard ou do leitor de cartões multimédia 8 em 1.
3. Retire a bateria (consulte [Retirar a bateria](#)).
4. Retire a tampa do controlo central (consulte [Retirar a tampa de controlo central](#)).
5. Retire o teclado (consulte [Retirar o teclado](#)).
6. Retire a placa de controlos multimédia (consulte [Retirar a placa de controlos multimédia](#)).
7. Retire o apoio para o pulso (consulte [Retirar o apoio para o pulso](#)).
8. Desligue o cabo da placa do leitor de cartões multimédia a partir do conector na placa de sistema.
9. Retire o parafuso que fixa a placa do leitor de cartões multimédia à base do computador.
10. Retire a placa do leitor de cartões multimédia da base do computador.



1	parafuso	2	placa do leitor de cartões multimédia
3	conector do cabo da placa do leitor de cartões multimédia		

Voltar a colocar a placa do leitor de cartões multimédia

1. Siga os procedimentos em [Antes de começar](#).

2. Coloque a placa do leitor de cartões multimédia na base do computador e volte a colocar o parafuso que fixa a placa do leitor de cartões multimédia à base do computador.
 3. Ligue o cabo da placa do leitor de cartões multimédia ao conector na placa de sistema.
 4. Volte a colocar o apoio para o pulso (consulte [Voltar a colocar o apoio para o pulso](#)).
 5. Volte a colocar a placa de controlos multimédia (consulte [Voltar a colocar a placa de controlos multimédia](#)).
 6. Volte a colocar o teclado (consulte [Voltar a colocar o teclado](#)).
 7. Volte a colocar a tampa do controlo central (consulte [Voltar a colocar a tampa de controlo central](#)).
 8. Volte a colocar a bateria (consulte [Voltar a colocar a bateria](#)).
 9. Reinstale quaisquer cartões que tenha removido na ranhura ExpressCard ou no leitor de cartões multimédia 8 em 1.
-

[Voltar à página do Índice](#)

[Voltar à página do Índice](#)

Tampa de controlo central

Manual de serviço do Dell Studio™ 1745/1747

- [Retirar a tampa de controlo central](#)
- [Voltar a colocar a tampa de controlo central](#)

⚠️ ADVERTÊNCIA: Antes de trabalhar no interior do computador, leia as informações de segurança fornecidas com o mesmo. Para obter informações adicionais sobre os melhores procedimentos de segurança, consulte a página inicial da conformidade de regulamentos em www.dell.com/regulatory_compliance.

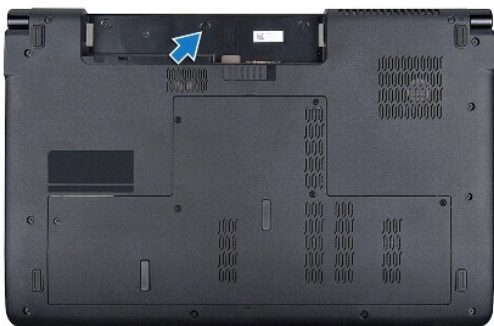
⚠️ AVISO: Apenas um técnico qualificado e especializado deve efectuar reparações no seu computador. Os danos causados por intervenções não autorizadas pela Dell™ não são abrangidos pela garantia.

⚠️ AVISO: Para evitar descargas electrostáticas, ligue-se à terra utilizando uma faixa de terra para pulso, ou toque periodicamente numa superfície metálica não pintada (como um conector no computador).

⚠️ AVISO: Para evitar danificar a placa de sistema, retire a bateria principal (consulte [Retirar a bateria](#)) antes de trabalhar no interior do computador.

Retirar a tampa de controlo central

1. Siga os procedimentos em [Antes de começar](#).
2. Retire a bateria (consulte [Retirar a bateria](#)).
3. Retire o parafuso que fixa a tampa de controlo central à base do computador.



4. Vire o computador ao contrário e abra o ecrã ao máximo.
5. Levante a tampa de controlo central com um instrumento de plástico pontiagudo a partir da parte posterior do computador.
6. Solte ligeiramente a tampa de controlo central.



1	tampa de controlo central	2	instrumento aguçado em plástico
---	---------------------------	---	---------------------------------

Voltar a colocar a tampa de controlo central

1. Siga os procedimentos em [Antes de começar](#).
2. Alinhe as patilhas na tampa de controlo central com as ranhuras no apoio para mãos e encaixe a tampa no respectivo lugar.
3. Vire o computador ao contrário e volte a colocar o parafuso que fixa a tampa de controlo central à base do computador.
4. Volte a colocar a bateria (consulte [Voltar a colocar a bateria](#)).

[Voltar à página do Índice](#)

[Voltar à página do Índice](#)

Bateria de célula tipo moeda

Manual de serviço do Dell Studio™ 1745/1747

- [Retirar a bateria de célula tipo moeda](#)
- [Voltar a colocar a bateria de célula tipo moeda](#)

⚠️ ADVERTÊNCIA: Antes de trabalhar no interior do computador, leia as informações de segurança fornecidas com o mesmo. Para obter informações adicionais sobre os melhores procedimentos de segurança, consulte a página inicial da conformidade de regulamentos em www.dell.com/regulatory_compliance.

⚠️ AVISO: Apenas um técnico qualificado e especializado deve efectuar reparações no seu computador. Os danos causados por intervenções não autorizadas pela Dell™ não são abrangidos pela garantia.

⚠️ AVISO: Para evitar descargas electrostáticas, ligue-se à terra utilizando uma faixa de terra para pulso, ou toque periodicamente numa superfície metálica não pintada (como um conector no computador).

⚠️ AVISO: Para evitar danificar a placa de sistema, retire a bateria principal (consulte [Retirar a bateria](#)) antes de trabalhar no interior do computador.

Retirar a bateria de célula tipo moeda

1. Siga os procedimentos em [Antes de começar](#).
2. Retire a bateria (consulte [Retirar a bateria](#)).
3. Retire a tampa da base (consulte [Retirar a tampa da base](#)).
4. Desligue o cabo da bateria de célula tipo moeda do respectivo conector na placa de sistema.
5. Utilizando um instrumento aguçado em plástico, levante a bateria de célula tipo moeda da base do computador.



1	bateria de célula tipo moeda	2	conector do cabo da bateria de célula tipo moeda
---	------------------------------	---	--

Voltar a colocar a bateria de célula tipo moeda

1. Siga os procedimentos em [Antes de começar](#).
2. Coloque a bateria de célula tipo moeda na base do computador.
3. Ligue o cabo da bateria de célula tipo moeda ao respectivo conector na placa de sistema.
4. Volte a colocar a tampa da base (consulte [Voltar a colocar a tampa da base](#)).
5. Volte a colocar a bateria (consulte [Voltar a colocar a bateria](#)).

[Voltar à página do Índice](#)

[Voltar à página do Índice](#)

Módulo do processador

Manual de serviço do Dell Studio™ 1745/1747

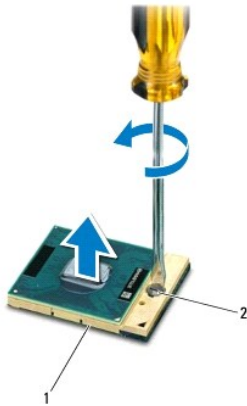
- [Retirar o módulo do processador](#)
- [Voltar a colocar o módulo do processador](#)

⚠️ ADVERTÊNCIA: Antes de trabalhar no interior do computador, leia as informações de segurança fornecidas com o mesmo. Para obter informações adicionais sobre os melhores procedimentos de segurança, consulte a página inicial da conformidade de regulamentos em www.dell.com/regulatory_compliance.

- ⚠️ **AVISO:** Apenas um técnico qualificado e especializado deve efectuar reparações no seu computador. Os danos causados por intervenções não autorizadas pela Dell™ não são abrangidos pela garantia.
- ⚠️ **AVISO:** Para evitar descargas electrostáticas, ligue-se à terra utilizando uma faixa de terra para pulso, ou toque periodicamente numa superfície metálica não pintada (como um conector no computador).
- ⚠️ **AVISO:** Para evitar o contacto intermitente entre o parafuso do encaixe ZIF e o processador ao retirar ou ao voltar a colocar o processador, exerça uma ligeira pressão no centro do processador enquanto roda o parafuso do encaixe.
- ⚠️ **AVISO:** Para evitar danos no processador, segure na chave de parafusos de modo a que esta fique perpendicular ao processador quando rodar o parafuso.
- ⚠️ **AVISO:** Para evitar danificar a placa de sistema, retire a bateria principal (consulte [Retirar a bateria](#)) antes de trabalhar no interior do computador.

Retirar o módulo do processador

1. Siga os procedimentos em [Antes de começar](#).
2. Retire o dissipador de calor do processador central (consulte [Retirar o dissipador de calor do processador central](#)).
3. Para despertar o encaixe ZIF, utilize uma chave de parafusos de ponta chata pequena e rode o parafuso do encaixe ZIF no sentido inverso ao dos ponteiros do relógio até que este pare.




1	tomada ZIF	2	parafuso da tomada ZIF
---	------------	---	------------------------


- ⚠️ **AVISO:** Para garantir um arrefecimento máximo do processador, não toque nas áreas de transferência de calor no conjunto de arrefecimento térmico do processador. Os óleos na sua pele podem reduzir a capacidade de transferência de calor das almofadas térmicas.
- ⚠️ **AVISO:** Quando retirar o módulo do processador, puxe o módulo directamente para cima. Tenha cuidado para não dobrar os pinos do módulo do processador.

4. Levante o módulo do processador da tomada ZIF.


Voltar a colocar o módulo do processador

 **NOTA:** Se for instalado um novo processador, receberá um novo conjunto de arrefecimento térmico que incluirá uma almofada térmica afixada, ou receberá uma nova almofada térmica juntamente com a documentação para ilustrar a instalação correcta.

1. Siga os procedimentos em [Antes de começar](#).
2. Alinhe o canto do pino 1 do módulo do processador com o canto do pino 1 da tomada ZIF e, em seguida, introduza o módulo do processador.

 **NOTA:** O canto do pino 1 do módulo do processador possui um triângulo que está alinhado com o triângulo no canto do pino 1 da tomada ZIF.

Quando o módulo do processador está correctamente instalado, todos os quatro cantos estão alinhados à mesma altura. Se um ou mais cantos do módulo estiverem mais elevados do que os outros, o módulo não está correctamente instalado.

 **AVISO:** Para evitar danificar o processador, coloque a chave de parafusos perpendicular ao processador quando rodar o parafuso do came.

3. Aperte a tomada ZIF, rodando o parafuso no sentido dos ponteiros do relógio para fixar o módulo do processador à placa de sistema.
4. Volte a colocar o dissipador de calor do processador central (consulte [Voltar a colocar o dissipador de calor do processador central](#)).

[Voltar à página do Índice](#)

[Voltar à página do Índice](#)

Dissipador de calor do processador

Manual de serviço do Dell Studio™ 1745/1747

- [Dissipador de calor do processador central](#)
- [Dissipador de calor do processador gráfico](#)

⚠️ ADVERTÊNCIA: Antes de trabalhar no interior do computador, leia as informações de segurança fornecidas com o mesmo. Para obter informações adicionais sobre os melhores procedimentos de segurança, consulte a página inicial da conformidade de regulamentos em www.dell.com/regulatory_compliance.

⚠️ ADVERTÊNCIA: Se retirar o dissipador de calor do processador do computador quando o dissipador estiver quente, não toque no invólucro de metal do dissipador de calor do processador.

⚠️ AVISO: Apenas um técnico qualificado e especializado deve efectuar reparações no seu computador. Os danos causados por intervenções não autorizadas pela Dell™ não são abrangidos pela garantia.

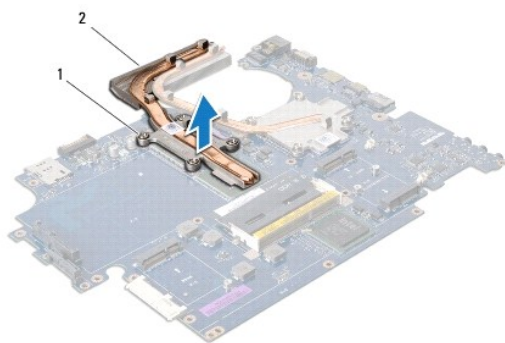
⚠️ AVISO: Para evitar descargas electrostáticas, ligue-se à terra utilizando uma faixa de terra para pulso, ou toque periodicamente numa superfície metálica não pintada (como um conector no computador).

⚠️ AVISO: Para evitar danificar a placa de sistema, retire a bateria principal (consulte [Retirar a bateria](#)) antes de trabalhar no interior do computador.

Dissipador de calor do processador central

Retirar o dissipador de calor do processador central

1. Siga os procedimentos em [Antes de começar](#).
2. Retire a bateria (consulte [Retirar a bateria](#)).
3. Siga as instruções do [Etapa 2](#) ao [Etapa 20](#) em [Retirar a placa de sistema](#).
4. Por ordem sequencial (indicada no dissipador de calor do processador), desaperte os quatro parafusos integrados que fixam o dissipador de calor do processador à placa de sistema.
5. Levante e retire o dissipador de calor do processador central da placa de sistema.



1	parafusos integrados (4)	2	dissipador de calor do processador central
---	--------------------------	---	--

Voltar a colocar o dissipador de calor do processador central

🔧 NOTA: Este procedimento pressupõe que já retirou o dissipador de calor do processador central e está pronto para o voltar a instalar.

1. Siga os procedimentos em [Antes de começar](#).
2. Coloque o dissipador de calor do processador central na placa de sistema.
3. Alinhe os quatro parafusos integrados no dissipador de calor do processador central com os orifícios dos parafusos na placa de sistema e aperte os

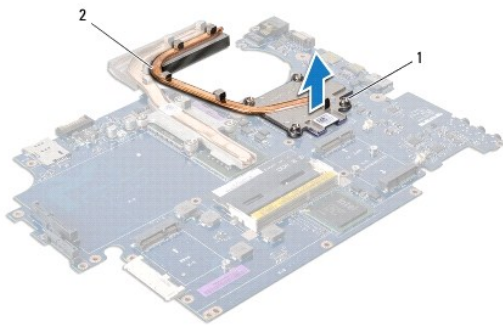
parafusos por ordem sequencial (indicado no dissipador de calor do processador).

4. Siga as instruções do [Etapa 5](#) ao [Etapa 21](#) em [Voltar a colocar a placa de sistema](#).
5. Volte a colocar a bateria (consulte [Voltar a colocar a bateria](#)).

Dissipador de calor do processador gráfico

Retirar o dissipador de calor do processador gráfico

1. Siga os procedimentos em [Antes de começar](#).
2. Retire a bateria (consulte [Retirar a bateria](#)).
3. Siga as instruções do [Etapa 2](#) ao [Etapa 20](#) em [Retirar a placa de sistema](#).
4. Por ordem sequencial (indicada no dissipador de calor do processador), desaperte os quatro parafusos integrados que fixam o dissipador de calor do processador à placa de sistema.
5. Levante e retire o dissipador de calor do processador gráfico da placa de sistema.



1	parafusos (4)	2	dissipador de calor do processador gráfico
---	---------------	---	--

Voltar a colocar o dissipador de calor do processador gráfico

NOTA: Este procedimento pressupõe que já retirou o dissipador de calor do processador gráfico e está pronto para o voltar a instalar.

1. Siga os procedimentos em [Antes de começar](#).
2. Coloque o dissipador de calor do processador gráfico na placa de sistema.
3. Alinhe os quatro parafusos integrados no dissipador de calor do processador gráfico com os orifícios dos parafusos na placa de sistema e aperte os parafusos por ordem sequencial (indicado no dissipador de calor do processador).
4. Siga as instruções do [Etapa 5](#) ao [Etapa 21](#) em [Voltar a colocar a placa de sistema](#).
5. Volte a colocar a bateria (consulte [Voltar a colocar a bateria](#)).

[Voltar à página do Índice](#)

[Voltar à página do Índice](#)

Ecrã

Manual de serviço do Dell Studio™ 1745/1747

- [Conjunto do ecrã](#)
- [Moldura do ecrã](#)
- [Painel do ecrã](#)
- [Cabo do painel do ecrã](#)

⚠ ADVERTÊNCIA: Antes de trabalhar no interior do computador, leia as informações de segurança fornecidas com o mesmo. Para obter informações adicionais sobre os melhores procedimentos de segurança, consulte a página inicial da conformidade de regulamentos em www.dell.com/regulatory_compliance.

⚠ AVISO: Apenas um técnico qualificado e especializado deve efectuar reparações no seu computador. Os danos causados por intervenções não autorizadas pela Dell™ não são abrangidos pela garantia.

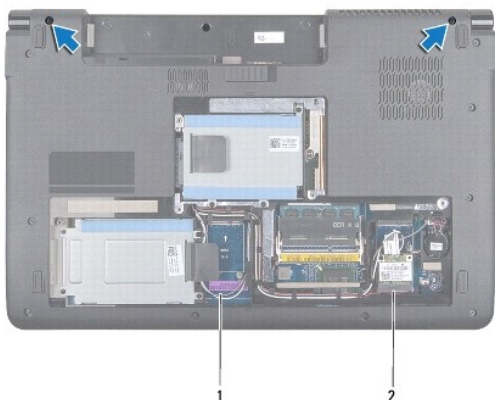
⚠ AVISO: Para evitar descargas electrostáticas, ligue-se à terra utilizando uma faixa de terra para pulso, ou toque periodicamente numa superfície metálica não pintada (como um conector no computador).

⚠ AVISO: Para evitar danificar a placa de sistema, retire a bateria principal (consulte [Retirar a bateria](#)) antes de trabalhar no interior do computador.

Conjunto do ecrã

Retirar o conjunto do ecrã

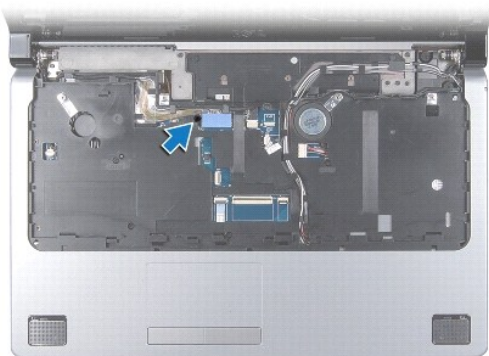
1. Siga os procedimentos em [Antes de começar](#).
2. Retire a bateria (consulte [Retirar a bateria](#)).
3. Retire a tampa da base (consulte [Retirar a tampa da base](#)).
4. Desligue os cabos da antena da(s) Mini-Card(s) (consulte [Retirar a Mini-Card](#)).
5. Desligue o cabo do conjunto do subwoofer do respectivo conector na placa de sistema (consulte [Retirar o apoio para o pulso](#)).
6. Retire os dois parafusos da base do computador.



1	cabos da antena	2	cabo do conjunto do subwoofer
---	-----------------	---	-------------------------------

7. Retire a tampa do controlo central (consulte [Retirar a tampa de controlo central](#)).
8. Retire o teclado (consulte [Retirar o teclado](#)).
9. Retire a placa de controlos multimédia (consulte [Retirar a placa de controlos multimédia](#)).

10. Remova o parafuso que fixa o cabo do ecrã à base do computador.



11. Desligue o cabo do ecrã, o cabo da câmara e o cabo do botão de alimentação dos respectivos conectores da placa de sistema.
12. Anote a disposição do cabo da antena e do cabo do subwoofer, e destaque cuidadosamente os cabos das guias de encaminhamento soltando-os através do encaixe.
13. Anote a disposição do cabo do ecrã, do cabo do botão de alimentação e do cabo da câmara, e destaque cuidadosamente os cabos das respectivas guias de encaminhamento.
14. Retire os quatro parafusos (dois de cada lado) que fixam o conjunto do ecrã à base do computador.
15. Levante e remova o conjunto do ecrã da base do computador.



1	conjunto do ecrã	2	parafusos (4)
3	conector do cabo do botão de alimentação	4	conector do cabo da câmara
5	conector do cabo do ecrã		

Voltar a colocar o conjunto do ecrã

1. Siga os procedimentos em [Antes de começar](#).
2. Coloque o conjunto do ecrã na devida posição e volte a colocar os quatro parafusos (dois de cada lado) que fixam o conjunto do ecrã à base do computador.

3. Encaminhe os cabos da antena e o cabo do subwoofer através do encaixe e das guias de encaminhamento.
 4. Encaminhe o cabo do ecrã, o cabo do botão de alimentação e o cabo da câmara através das respectivas guias de encaminhamento.
 5. Ligue o cabo do ecrã, o cabo da câmara e o cabo do botão de alimentação aos respectivos conectores da placa de sistema.
 6. Volte a colocar o parafuso que fixa o cabo do ecrã à base do computador.
 7. Volte a colocar a placa de controlos multimédia (consulte [Voltar a colocar a placa de controlos multimédia](#)).
 8. Volte a colocar o teclado (consulte [Voltar a colocar o teclado](#)).
 9. Volte a colocar a tampa do controlo central (consulte [Voltar a colocar a tampa de controlo central](#)).
 10. Volte a colocar os dois parafusos na parte inferior do computador.
 11. Ligue o cabo do conjunto do subwoofer ao respectivo conector na placa de sistema.
 12. Ligue os cabos da antena da(s) Mini-Card(s) (consulte [Substituir a Mini-Card](#)).
 13. Volte a colocar a tampa da base (consulte [Voltar a colocar a tampa da base](#)).
 14. Volte a colocar a bateria (consulte [Voltar a colocar a bateria](#)).
-

Moldura do ecrã

Retirar a moldura do ecrã

⚠ **AVISO:** A moldura do ecrã é extremamente frágil. Tenha cuidado ao removê-la para evitar danificar a mesma.

1. Siga os procedimentos em [Antes de começar](#).
2. Retire o conjunto do ecrã (consulte [Retirar o conjunto do ecrã](#)).
3. Com as pontas dos dedos, levante cuidadosamente a extremidade interior da moldura do ecrã.
4. Retire a moldura do ecrã.



1	Moldura do ecrã
---	-----------------

Voltar a colocar a moldura do ecrã

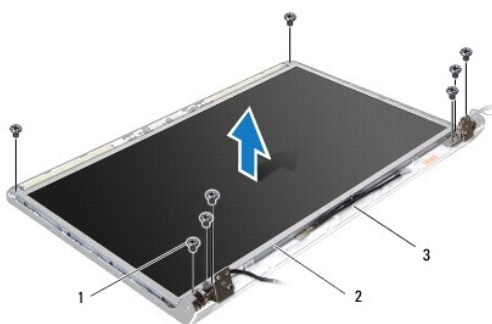
1. Siga os procedimentos em [Antes de começar](#).

2. Volte a alinhar a moldura do ecrã sobre o respectivo painel e encaixe-a cuidadosamente no respectivo lugar.
3. Volte a colocar o conjunto do ecrã (consulte [Voltar a colocar o conjunto do ecrã](#)).

Painel do ecrã

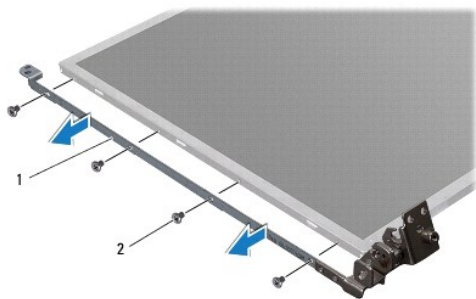
Retirar o painel do ecrã

1. Siga os procedimentos em [Antes de começar](#).
2. Retire o conjunto do ecrã (consulte [Retirar o conjunto do ecrã](#)).
3. Retire a moldura do ecrã (consulte [Retirar a moldura do ecrã](#)).
4. Retire os oito parafusos que fixam o painel do ecrã à tampa do ecrã.



1	parafusos (8)	2	painel do ecrã
3	tampa do ecrã		

5. Retire os cabos da antena, o cabo do botão de alimentação e o cabo do ecrã dos trincos das dobradiças.
6. Desligue o cabo da câmara do conector na placa da câmara (consulte [Retirar a câmara](#)).
7. Retire o painel do ecrã da respectiva tampa.
8. Retire os oito parafusos (quatro de cada lado) que fixam os suportes do painel do ecrã ao mesmo.



1	suportes do painel do ecrã (2)	2	parafusos (8)
---	--------------------------------	---	---------------

Voltar a colocar o painel do ecrã

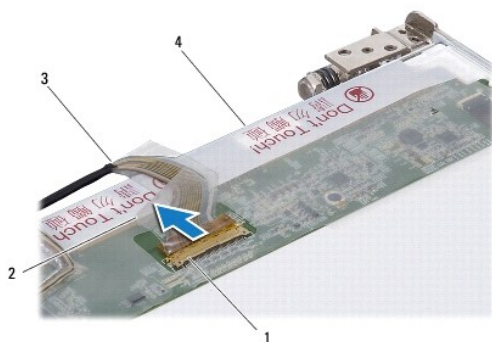
1. Siga os procedimentos em [Antes de começar](#).

2. Volte a colocar os oito parafusos (quatro de cada lado) que fixam os suportes do painel do ecrã ao mesmo.
 3. Ligue o cabo da câmara ao conector na placa da câmara (consulte [Voltar a colocar a câmara](#)).
 4. Alinhe os orifícios dos parafusos no painel do ecrã com os orifícios na tampa do ecrã.
 5. Volte a colocar os oito parafusos que fixam o painel do ecrã à tampa do ecrã.
 6. Encaminhe os cabos da antena, o cabo do botão de alimentação e o cabo do ecrã através dos trincos das dobradiças.
 7. Volte a colocar a moldura do ecrã (consulte [Voltar a colocar a moldura do ecrã](#)).
 8. Volte a colocar o conjunto do ecrã (consulte [Voltar a colocar o conjunto do ecrã](#)).
-

Cabo do painel do ecrã

Retirar o cabo do painel do ecrã

1. Siga os procedimentos em [Antes de começar](#).
2. Retire o conjunto do ecrã (consulte [Retirar o conjunto do ecrã](#)).
3. Retire a moldura do ecrã (consulte [Retirar a moldura do ecrã](#)).
4. Retire o painel do ecrã (consulte [Retirar o painel do ecrã](#)).
5. Vire o painel do ecrã ao contrário e coloque-o numa superfície limpa.
6. Levante a fita que fixa o cabo do ecrã ao conector da placa e desligue o cabo do ecrã.



1	conector da placa do ecrã	2	fita
3	cabo do ecrã	4	parte de trás do painel do ecrã

Voltar a colocar o cabo do painel do ecrã

1. Siga os procedimentos em [Antes de começar](#).
 2. Ligue o cabo do ecrã ao conector da placa do ecrã e fixe-o com a fita.
 3. Volte a colocar o painel do ecrã (consulte [Voltar a colocar o painel do ecrã](#)).
 4. Volte a colocar a moldura do ecrã (consulte [Voltar a colocar a moldura do ecrã](#)).
 5. Volte a colocar o conjunto do ecrã (consulte [Voltar a colocar o conjunto do ecrã](#)).
-

[Voltar à página do Índice](#)

[Voltar à página do Índice](#)

Ventilador

Manual de serviço do Dell Studio™ 1745/1747

- [Retirar o ventilador](#)
- [Voltar a colocar o ventilador](#)

⚠ ADVERTÊNCIA: Antes de trabalhar no interior do computador, leia as informações de segurança fornecidas com o mesmo. Para obter informações adicionais sobre os melhores procedimentos de segurança, consulte a página inicial da conformidade de regulamentos em www.dell.com/regulatory_compliance.

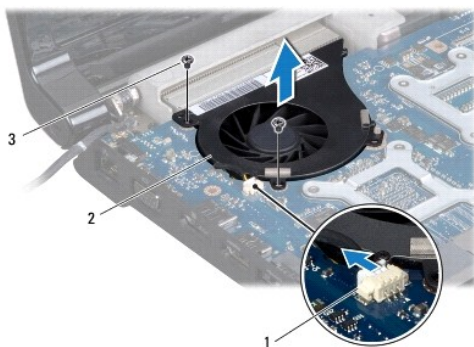
⚠ AVISO: Apenas um técnico qualificado e especializado deve efectuar reparações no seu computador. Os danos causados por intervenções não autorizadas pela Dell™ não são abrangidos pela garantia.

⚠ AVISO: Para evitar descargas electrostáticas, ligue-se à terra utilizando uma faixa de terra para pulso, ou toque periodicamente numa superfície metálica não pintada (como um conector no computador).

⚠ AVISO: Para evitar danificar a placa de sistema, retire a bateria principal (consulte [Retirar a bateria](#)) antes de trabalhar no interior do computador.

Retirar o ventilador

1. Siga os procedimentos em [Antes de começar](#).
2. Retire a bateria (consulte [Retirar a bateria](#)).
3. Retire a tampa do controlo central (consulte [Retirar a tampa de controlo central](#)).
4. Retire o teclado (consulte [Retirar o teclado](#)).
5. Retire a placa de controlos multimédia (consulte [Retirar a placa de controlos multimédia](#)).
6. Retire o apoio para o pulso (consulte [Retirar o apoio para o pulso](#)).
7. Desligue o cabo do ventilador do respectivo conector na placa de sistema.
8. Retire os dois parafusos que fixam o ventilador à base do computador.
9. Levante e retire o ventilador do computador, juntamente com a base do computador.



1	conector do cabo do ventilador	2	ventilador
3	parafusos (2)		

Voltar a colocar o ventilador

1. Siga os procedimentos em [Antes de começar](#).

2. Coloque o ventilador na base do computador, e recoloque os dois parafusos que fixam o ventilador à base do computador.
 3. Ligue o cabo do ventilador ao respectivo conector na placa de sistema.
 4. Volte a colocar o apoio para o pulso (consulte [Voltar a colocar o apoio para o pulso](#)).
 5. Volte a colocar a placa de controlos multimédia (consulte [Voltar a colocar a placa de controlos multimédia](#)).
 6. Volte a colocar o teclado (consulte [Voltar a colocar o teclado](#)).
 7. Volte a colocar a tampa do controlo central (consulte [Voltar a colocar a tampa de controlo central](#)).
 8. Volte a colocar a bateria (consulte [Voltar a colocar a bateria](#)).
-

[Voltar à página do Índice](#)

[Voltar à página do Índice](#)

Unidade(s) de disco rígido

Manual de serviço do Dell Studio™ 1745/1747

- [Retirar a\(s\) unidade\(s\) de disco rígido](#)
- [Voltar a colocar a\(s\) unidade\(s\) de disco rígido](#)

⚠️ ADVERTÊNCIA: Antes de trabalhar no interior do computador, leia as informações de segurança fornecidas com o mesmo. Para obter informações adicionais sobre os melhores procedimentos de segurança, consulte a página inicial da conformidade de regulamentos em www.dell.com/regulatory_compliance.

⚠️ ADVERTÊNCIA: Se retirar a unidade de disco rígido do computador enquanto estiver quente, não toque no invólucro de metal da mesma.

⚠️ AVISO: Apenas um técnico qualificado e especializado deve efectuar reparações no seu computador. Os danos causados por intervenções não autorizadas pela Dell™ não são abrangidos pela garantia.

⚠️ AVISO: Para evitar a perda de dados, desligue o computador (consulte [Desligar o computador](#)) antes de retirar a unidade de disco rígido. Não remova a unidade de disco rígido enquanto o computador estiver ligado ou enquanto estiver no estado de suspensão.

⚠️ AVISO: Para evitar descargas electrostáticas, ligue-se à terra utilizando uma faixa de terra para pulso, ou toque periodicamente numa superfície metálica não pintada (como um conector no computador).

⚠️ AVISO: As unidades de disco rígido são extremamente frágeis. Tenha muito cuidado quando manusear a unidade de disco rígido.

⚠️ AVISO: Para evitar danificar a placa de sistema, retire a bateria principal (consulte [Retirar a bateria](#)) antes de trabalhar no interior do computador.

📌 NOTA: A Dell não garante compatibilidade nem presta apoio técnico a unidades de disco rígido obtidas a partir de outras fontes que não a Dell.

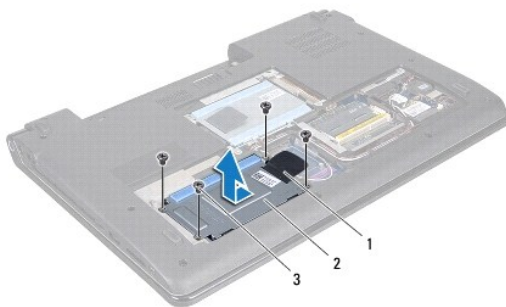
📌 NOTA: Se está a instalar uma unidade de disco rígido obtida a partir de outra fonte que não a Dell, precisa de instalar um sistema operativo, controladores e utilitários na nova unidade de disco rígido (consulte o *Guia de Tecnologia da Dell*).

Retirar a(s) unidade(s) de disco rígido

1. Siga os procedimentos em [Antes de começar](#).
2. Retire a bateria (consulte [Retirar a bateria](#)).
3. Retire a tampa da base (consulte [Retirar a tampa da base](#)).

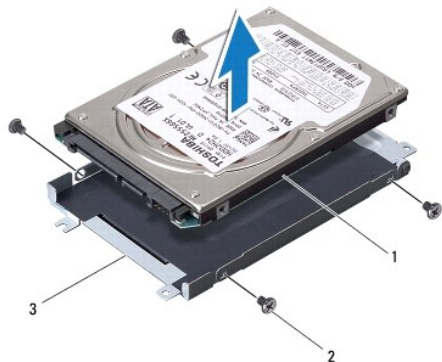
⚠️ AVISO: Quando a unidade de disco rígido não estiver no computador, coloque-a numa embalagem de protecção antiestática (consulte a secção sobre protecção contra descargas electrostáticas, nas instruções de segurança fornecidas com o seu computador).

4. Retire a(s) unidade(s) de disco rígido da base do computador.
 1. Para a unidade de disco rígido 1:
 - Retire os quatro parafusos que fixam o conjunto da unidade de disco rígido à base do computador.
 - Utilizando a patilha de puxar, faça deslizar a unidade de disco rígido para a esquerda para desligar o conjunto da unidade de disco rígido do conector na placa de sistema.
 - Levante o conjunto da unidade de disco rígido da base do computador.



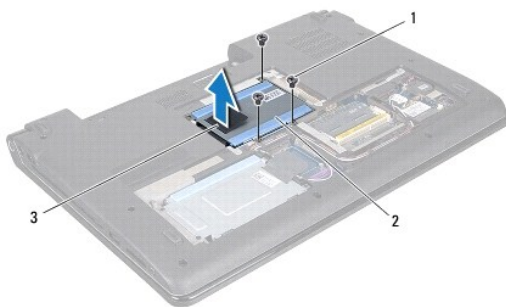
1	patilha de puxar	2	conjunto da unidade de disco rígido
3	parafusos (4)		

- o Retire os quatro parafusos que fixam a caixa da unidade de disco rígido à base do computador.



1	unidade de disco rígido	2	parafusos (4)
3	caixa da unidade de disco rígido		

- Para a unidade de disco rígido 2:
 - o Retire os três parafusos que fixam o conjunto da unidade de disco rígido à base do computador.
 - o Utilizando a patilha de puxar, levante a unidade de disco rígido para desligar o conjunto da unidade de disco rígido do conector na placa de sistema.
 - o Levante o conjunto da unidade de disco rígido da base do computador.



1	parafusos (3)	2	conjunto da unidade de disco rígido
3	patilha de puxar		

- o Retire os quatro parafusos que fixam a caixa da unidade de disco rígido à base do computador.



1	unidade de disco rígido	2	parafusos (4)
3	caixa da unidade de disco rígido		

- o Puxe o interpositor para o desligar da unidade de disco rígido.



1	unidade de disco rígido	2	interpositor
---	-------------------------	---	--------------

5. Levante a caixa da unidade de disco rígido, retirando-a.

Voltar a colocar a(s) unidade(s) de disco rígido

1. Siga os procedimentos em [Antes de começar](#).
2. Retire a nova unidade da embalagem.
Guarde a embalagem original para armazenar ou transportar a unidade de disco rígido.
3. Volte a colocar a(s) unidade(s) de disco rígido na base do computador.
 - 1 Para a unidade de disco rígido 1:
 - o Volte a colocar os quatro parafusos que fixam a caixa da unidade de disco rígido à base do computador.
 - o Coloque o conjunto da unidade de disco rígido no respectivo compartimento.
 - o Utilizando a patilha de puxar, faça deslizar o conjunto da unidade de disco rígido para a ligar ao conector da placa de sistema.
 - o Volte a colocar os quatro parafusos que fixam o conjunto da unidade de disco rígido à base do computador.
 - 1 Para a unidade de disco rígido 2:

AVISO: Utilize pressão firme e constante para fazer deslizar a unidade para o respectivo lugar. Se utilizar força excessiva, pode danificar o conector.

- o Ligue o interpositor à unidade de disco rígido.
 - o Volte a colocar os quatro parafusos que fixam a caixa da unidade de disco rígido à base do computador.
 - o Coloque o conjunto da unidade de disco rígido no respectivo compartimento.
 - o Alinhe o conector na unidade de disco rígido com o conector na placa de sistema e carregue na unidade de disco rígido até encaixar completamente.
 - o Volte a colocar os três parafusos que fixam o conjunto da unidade de disco rígido à base do computador.
4. Volte a colocar a tampa da base (consulte [Voltar a colocar a tampa da base](#)).

AVISO: Antes de ligar o computador, volte a colocar todos os parafusos e certifique-se de que não existem parafusos perdidos no interior do computador. Se não o fizer, poderá provocar danos no computador.

5. Volte a colocar a bateria (consulte [Voltar a colocar a bateria](#)).
6. Instale o sistema operativo do seu computador, se necessário. Consulte o tópico "Restaurar o sistema operativo" no *Guia de configuração*.
7. Instale os controladores e utilitários do seu computador, conforme necessário. Para obter mais informações, consulte o *Manual de Tecnologia da Dell*.

[Voltar à página do Índice](#)

[Voltar à página do Índice](#)

Teclado

Manual de serviço do Dell Studio™ 1745/1747

- [Retirar o teclado](#)
- [Voltar a colocar o teclado](#)

⚠️ ADVERTÊNCIA: Antes de trabalhar no interior do computador, leia as informações de segurança fornecidas com o mesmo. Para obter informações adicionais sobre os melhores procedimentos de segurança, consulte a página inicial da conformidade de regulamentos em www.dell.com/regulatory_compliance.

⚠️ AVISO: Apenas um técnico qualificado e especializado deve efectuar reparações no seu computador. Os danos causados por intervenções não autorizadas pela Dell™ não são abrangidos pela garantia.

⚠️ AVISO: Para evitar descargas electrostáticas, ligue-se à terra utilizando uma faixa de terra para pulso, ou toque periodicamente numa superfície metálica não pintada (como um conector no computador).

⚠️ AVISO: Para evitar danificar a placa de sistema, retire a bateria principal (consulte [Retirar a bateria](#)) antes de trabalhar no interior do computador.

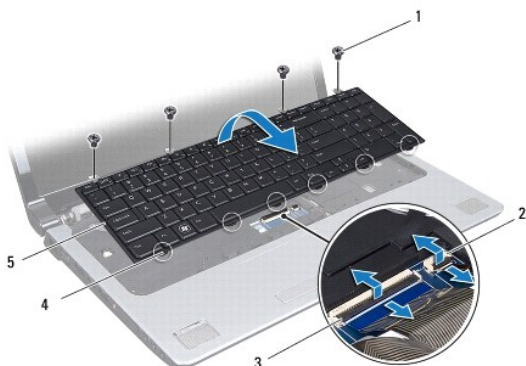
Retirar o teclado

1. Siga os procedimentos em [Antes de começar](#).
2. Retire a bateria (consulte [Retirar a bateria](#)).
3. Retire a tampa do controlo central (consulte [Retirar a tampa de controlo central](#)).
4. Retire os quatro parafusos que fixam o teclado ao apoio para o pulso.

⚠️ AVISO: O revestimento das teclas do teclado é frágil, desloca-se com facilidade e a sua substituição é uma tarefa morosa. Tenha o máximo cuidado quando retirar e manusear o teclado.

⚠️ AVISO: Seja extremamente cuidadoso quando remover e manusear o teclado. Caso contrário, pode riscar o painel do ecrã.

5. Levante o teclado até este se libertar do apoio para o pulso.
6. Sem puxar o teclado com força, vire-o ao contrário e coloque-o sobre o apoio para o pulso.
7. Levante o trinco do conector que prende o cabo do teclado ao conector da placa de sistema e retire o cabo.
8. Levante o trinco do conector que prende o cabo do teclado retroiluminado ao conector da placa de sistema e retire o cabo.
9. Levante e retire o teclado do computador.



1	parafusos (4)	2	conector do cabo do teclado retroiluminado
3	conector do cabo do teclado	4	patilhas do teclado (6)

Voltar a colocar o teclado

1. Siga os procedimentos em [Antes de começar](#).
2. **Faça deslizar o cabo do teclado para dentro do conector na placa de sistema.** Carregue no trinco do conector para fixar o cabo ao conector da placa de sistema.
3. **Faça deslizar o cabo do teclado retroiluminado para dentro do conector na placa de sistema.** Carregue no trinco do conector para fixar o cabo ao conector da placa de sistema.
4. Alinhe as seis patilhas no teclado com as ranhuras no apoio para o pulso.
5. Coloque o teclado no apoio para o pulso.
6. Volte a colocar os quatro parafusos que fixam o teclado ao apoio para o pulso.
7. Volte a colocar a tampa do controlo central (consulte [Voltar a colocar a tampa de controlo central](#)).
8. Volte a colocar a bateria (consulte [Voltar a colocar a bateria](#)).

[Voltar à página do Índice](#)

[Voltar à página do Índice](#)

Placa de controlos multimédia

Manual de serviço do Dell Studio™ 1745/1747

- [Retirar a placa de controlos multimédia](#)
- [Voltar a colocar a placa de controlos multimédia](#)

⚠ ADVERTÊNCIA: Antes de trabalhar no interior do computador, leia as informações de segurança fornecidas com o mesmo. Para obter informações adicionais sobre os melhores procedimentos de segurança, consulte a página inicial da conformidade de regulamentos em www.dell.com/regulatory_compliance.

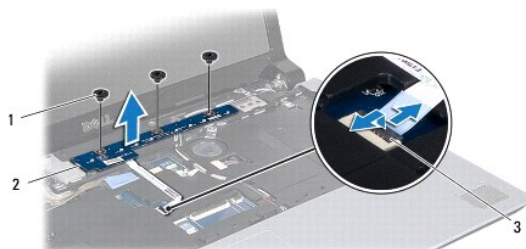
⚠ AVISO: Apenas um técnico qualificado e especializado deve efectuar reparações no seu computador. Os danos causados por intervenções não autorizadas pela Dell™ não são abrangidos pela garantia.

⚠ AVISO: Para evitar descargas electrostáticas, ligue-se à terra utilizando uma faixa de terra para pulso, ou toque periodicamente numa superfície metálica não pintada (como um conector no computador).

⚠ AVISO: Para evitar danificar a placa de sistema, retire a bateria principal (consulte [Retirar a bateria](#)) antes de trabalhar no interior do computador.

Retirar a placa de controlos multimédia

1. Siga os procedimentos em [Antes de começar](#).
2. Retire a bateria (consulte [Retirar a bateria](#)).
3. Retire a tampa do controlo central (consulte [Retirar a tampa de controlo central](#)).
4. Retire o teclado (consulte [Retirar o teclado](#)).
5. Retire os três parafusos que fixam a placa dos controlos multimédia à base do computador.
6. Levante o trinco do conector para soltar o cabo da placa de controlos multimédia do respectivo conector na placa de sistema.
7. Retire a placa de controlos multimédia do computador.



1	parafusos (3)	2	placa de controlos multimédia
3	conector do cabo da placa de controlos multimédia		

Voltar a colocar a placa de controlos multimédia

1. Siga os procedimentos em [Antes de começar](#).
2. Alinhe os orifícios dos parafusos na placa de controlos multimédia com os orifícios na base do computador.
3. Volte a colocar os três parafusos que fixam a placa dos controlos multimédia à base do computador.
4. Faça deslizar o cabo da placa de controlos multimédia para dentro do respectivo conector na placa de sistema e carregue no trinco do conector para fixar o cabo ao conector.

5. Volte a colocar o teclado (consulte [Voltar a colocar o teclado](#)).
 6. Volte a colocar a tampa do controlo central (consulte [Voltar a colocar a tampa de controlo central](#)).
 7. Volte a colocar a bateria (consulte [Voltar a colocar a bateria](#)).
-

[Voltar à página do Índice](#)

[Voltar à página do Índice](#)

Módulo(s) de memória

Manual de serviço do Dell Studio™ 1745/1747

- [Retirar o\(s\) módulo\(s\) de memória](#)
- [Voltar a colocar o\(s\) módulo\(s\) de memória](#)

⚠ ADVERTÊNCIA: Antes de trabalhar no interior do computador, leia as informações de segurança fornecidas com o mesmo. Para obter informações adicionais sobre os melhores procedimentos de segurança, consulte a página inicial da conformidade de regulamentos em www.dell.com/regulatory_compliance.

⚠ AVISO: Apenas um técnico qualificado e especializado deve efectuar reparações no seu computador. Os danos causados por intervenções não autorizadas pela Dell™ não são abrangidos pela garantia.

⚠ AVISO: Para evitar descargas electrostáticas, ligue-se à terra utilizando uma faixa de terra para pulso, ou toque periodicamente numa superfície metálica não pintada (como um conector no computador).

⚠ AVISO: Para evitar danificar a placa de sistema, retire a bateria principal (consulte [Retirar a bateria](#)) antes de trabalhar no interior do computador.

Pode aumentar a memória do computador instalando módulos na placa de sistema. Consulte "Especificações" no seu *Guia de configuração* para obter informações sobre o tipo de memória suportada pelo seu computador.

📌 NOTA: Os módulos de memória adquiridos na Dell™ estão cobertos pela garantia do computador.

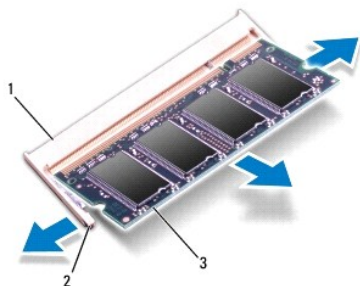
O seu computador tem dois sockets SODIMM, DDR III A e DDR III B, que podem ser acedidos a partir da parte inferior do computador.

Retirar o(s) módulo(s) de memória

1. Siga os procedimentos em [Antes de começar](#).
2. Retire a bateria (consulte [Retirar a bateria](#)).
3. Retire a tampa da base (consulte [Retirar a tampa da base](#)).

⚠ AVISO: Para evitar danos no conector do módulo de memória, não utilize ferramentas para alargar os ganchos de fixação do módulo de memória.

4. Utilize as pontas dos dedos para alargar cuidadosamente os ganchos de fixação em cada extremidade do conector do módulo de memória, até este desencaixar.
5. Remova o módulo de memória do respectivo conector.




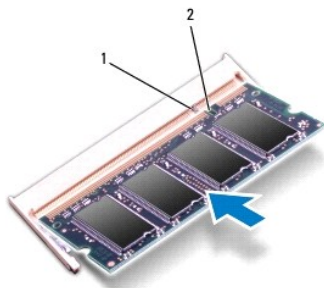
1	conector do módulo de memória	2	grampos de fixação (2)
3	módulo de memória		

Voltar a colocar o(s) módulo(s) de memória

⚠ AVISO: Se necessitar de instalar módulos de memória em dois conectores, instale um módulo de memória no conector identificado com "DDR III A" antes de instalar um módulo no conector identificado com "DDR III B".

1. Siga os procedimentos em [Antes de começar](#).
2. Alinhe o entalhe no módulo de memória com a patilha no conector do módulo de memória.
3. Faça deslizar o módulo de memória firmemente para a ranhura num ângulo de 45 graus e pressione o mesmo para baixo até este encaixar correctamente. Se não ouvir um clique, remova o módulo de memória e volte a instalar o mesmo.


 **NOTA:** Se o módulo de memória não estiver correctamente instalado, o computador pode não arrancar.



1	patilha	2	entalhe
---	---------	---	---------

4. Volte a colocar a tampa da base (consulte [Voltar a colocar a tampa da base](#)).
5. Volte a colocar a bateria (consulte [Voltar a colocar a bateria](#)) ou ligue o adaptador CA ao computador e a uma tomada eléctrica.
6. Ligue o computador.

Ao iniciar, o computador detecta o(s) módulo(s) de memória e actualiza automaticamente as informações de configuração do sistema.

Para confirmar a quantidade de memória instalada no computador, clique em Iniciar  → Ajuda e suporte → Dell System Information (Informações do sistema Dell).

[Voltar à página do Índice](#)

[Voltar à página do Índice](#)

Mini-Card sem fios

Manual de serviço do Dell Studio™ 1745/1747

- [Retirar a Mini-Card](#)
- [Substituir a Mini-Card](#)

⚠️ ADVERTÊNCIA: Antes de trabalhar no interior do computador, leia as informações de segurança fornecidas com o mesmo. Para obter informações adicionais sobre os melhores procedimentos de segurança, consulte a página inicial da conformidade de regulamentos em www.dell.com/regulatory_compliance.

⚠️ AVISO: Apenas um técnico qualificado e especializado deve efectuar reparações no seu computador. Os danos causados por intervenções não autorizadas pela Dell™ não são abrangidos pela garantia.

⚠️ AVISO: Para evitar descargas electrostáticas, ligue-se à terra utilizando uma faixa de terra para pulso, ou toque periodicamente numa superfície metálica não pintada (como um conector no computador).

⚠️ AVISO: Para evitar danificar a placa de sistema, retire a bateria principal (consulte [Retirar a bateria](#)) antes de trabalhar no interior do computador.

⚠️ AVISO: Quando a Mini-Card não estiver no computador, coloque-a numa embalagem de protecção antiestática (consulte "Proteger contra descargas electrostáticas", nas instruções de segurança fornecidas com o seu computador).

📌 NOTA: A Dell não garante compatibilidade nem presta apoio técnico a Mini-Cards de outros fornecedores que não a Dell.

Se comprou uma Mini-Card sem fios com o seu computador, esta já se encontra instalada.

O seu computador suporta uma ranhura para Mini-Card de dimensão completa e duas ranhuras para Mini-Card de meia dimensão:

1. Uma ranhura para Mini-Card de dimensão completa — para rede de banda larga móveis ou rede de área local sem fios (WWAN)
1. Uma ranhura para Mini-Card de meia dimensão — rede local sem fios (WLAN), ou Worldwide Interoperability para Microwave Access (WiMax)
1. Uma ranhura para Mini-Card de meia dimensão — módulo de sintonizador de TV

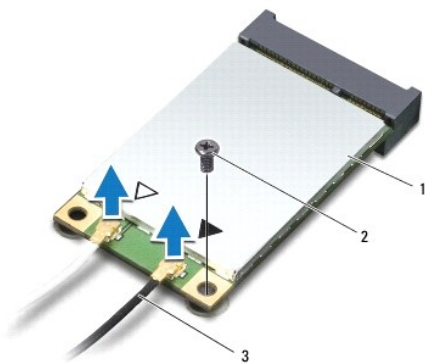
📌 NOTA: Dependendo da configuração do computador aquando da venda, as ranhuras Mini-Card podem ter ou não Mini-Cards instaladas.

Retirar a Mini-Card

1. Siga os procedimentos em [Antes de começar](#).
2. Retire a bateria (consulte [Retirar a bateria](#)).
3. Retire a tampa da base (consulte [Retirar a tampa da base](#)).

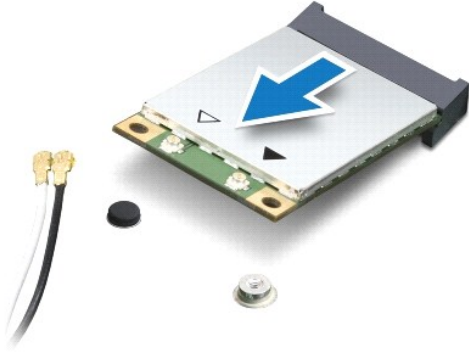
⚠️ AVISO: Quando desligar um cabo, puxe pelo respectivo conector ou pela patilha, e não pelo próprio cabo. Alguns cabos possuem conectores com patilhas de bloqueio. Se estiver a desligar este tipo de cabo, prima as patilhas de bloqueio antes de desligar o cabo. À medida que puxa os conectores, mantenha-os alinhados para evitar que os pinos do conector dobrem. Do mesmo modo, antes de ligar um cabo, certifique-se de **ambos os conectores estão correctamente orientados e alinhados**.

4. Desligue os cabos de antena da Mini-Card.



1	Mini-Card	2	parafuso de fixação	3	conectores do cabo de antena (2)
---	-----------	---	---------------------	---	----------------------------------

5. Remova o parafuso que fixa a Mini-Card ao conector da placa de sistema.
6. Levante e retire a Mini-Card do conector da placa de sistema.



Substituir a Mini-Card

1. Siga os procedimentos em [Antes de começar](#).
2. Retire a nova Mini-Card da respectiva embalagem.

⚠ **AVISO:** Utilize uma pressão firme e constante para deslizar a placa para o respectivo lugar. Se utilizar força excessiva, pode danificar o conector.

⚠ **AVISO:** Os conectores têm formatos especiais de forma a garantir uma inserção correcta. Se sentir resistência, verifique os conectores na placa e na placa de sistema e volte a alinhar a placa.

⚠ **AVISO:** Para evitar danificar a Mini-Card, nunca coloque cabos por baixo da placa.

3. Introduza o conector da Mini-Card a um ângulo de 45 graus no conector da placa de sistema adequado. Por exemplo, o conector da placa WLAN é identificado como **WLAN**, etc.
4. Pressione a outra extremidade da Mini-Card na ranhura da placa de sistema e volte a colocar o parafuso que fixa a Mini-Card ao conector da placa de sistema.
5. Ligue os cabos de antena apropriados à Mini-Card que está a instalar. A tabela seguinte mostra o esquema de cores do cabo de antena para cada Mini-Card suportada pelo computador.

Conectores na Mini-Card	Esquema de cores do cabo de antena
WWAN (2 cabos de antena)	
WWAN principal (triângulo branco)	branco com faixa cinzenta
WWAN auxiliar (triângulo preto)	preto com faixa cinzenta
WLAN (2 cabos de antena)	
WLAN principal (triângulo branco)	branco
WLAN auxiliar (triângulo preto)	preto
sintonizador de TV (1 cabo de antena)	preto

6. Prenda os cabos de antena não utilizados na manga de protecção Mylar.
7. Volte a colocar a tampa da base (consulte [Voltar a colocar a tampa da base](#)).
8. Volte a colocar a bateria (consulte [Voltar a colocar a bateria](#)).
9. Instale os controladores e os utilitários para o seu computador, conforme for necessário. Para obter mais informações, consulte o *Manual de Tecnologia*

da Dell.

 **NOTA:** Se estiver a instalar uma Mini-Card sem fios de outro fornecedor que não a Dell, deve instalar os utilitários e controladores apropriados. Para obter informações genéricas sobre controladores, consulte o *Guia de Tecnologia da Dell*.

[Voltar à página do Índice](#)

[Voltar à página do Índice](#)

Unidade óptica

Manual de serviço do Dell Studio™ 1745/1747

- [Retirar a unidade óptica](#)
- [Voltar a colocar a unidade óptica](#)

⚠️ ADVERTÊNCIA: Antes de trabalhar no interior do computador, leia as informações de segurança fornecidas com o mesmo. Para obter informações adicionais sobre os melhores procedimentos de segurança, consulte a página inicial da conformidade de regulamentos em www.dell.com/regulatory_compliance.

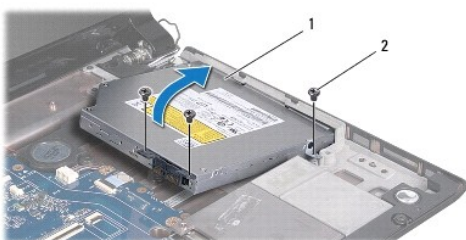
⚠️ AVISO: Apenas um técnico qualificado e especializado deve efectuar reparações no seu computador. Os danos causados por intervenções não autorizadas pela Dell™ não são abrangidos pela garantia.

⚠️ AVISO: Para evitar descargas electrostáticas, ligue-se à terra utilizando uma faixa de terra para pulso, ou toque periodicamente numa superfície metálica não pintada (como um conector no computador).

⚠️ AVISO: Para evitar danificar a placa de sistema, retire a bateria principal (consulte [Retirar a bateria](#)) antes de trabalhar no interior do computador.

Retirar a unidade óptica

1. Siga os procedimentos em [Antes de começar](#).
2. Retire a bateria (consulte [Retirar a bateria](#)).
3. Retire a tampa do controlo central (consulte [Retirar a tampa de controlo central](#)).
4. Retire o teclado (consulte [Retirar o teclado](#)).
5. Retire a placa de controlos multimédia (consulte [Retirar a placa de controlos multimédia](#)).
6. Retire o apoio para o pulso (consulte [Retirar o apoio para o pulso](#)).
7. Retire a placa do leitor de cartões multimédia (consulte [Retirar a placa do leitor de cartões multimédia](#)).
8. Retire os três parafusos que fixam a unidade óptica à base do computador.
9. Levante a unidade óptica para a desligar do conector na placa de sistema.
10. Levante a unidade óptica e retire-a da base do computador.



1	unidade óptica	2	parafusos (3)
---	----------------	---	---------------

11. Desligue o interpositor da unidade óptica.



1	interpositor
---	--------------

Voltar a colocar a unidade óptica

1. Siga os procedimentos em [Antes de começar](#).
2. Ligue o interpositor à unidade óptica.
3. Alinhe o conector na unidade óptica com o conector na placa de sistema e carregue na unidade óptica até encaixar completamente.
4. Volte a colocar os três parafusos que fixam a unidade óptica à base do computador.
5. Volte a colocar a placa do leitor de cartões multimédia (consulte [Voltar a colocar a placa do leitor de cartões multimédia](#)).
6. Volte a colocar o apoio para o pulso (consulte [Voltar a colocar o apoio para o pulso](#)).
7. Volte a colocar a placa de controlos multimédia (consulte [Voltar a colocar a placa de controlos multimédia](#)).
8. Volte a colocar o teclado (consulte [Voltar a colocar o teclado](#)).
9. Volte a colocar a tampa do controlo central (consulte [Voltar a colocar a tampa de controlo central](#)).
10. Volte a colocar a bateria (consulte [Voltar a colocar a bateria](#)).

[Voltar à página do Índice](#)

[Voltar à página do Índice](#)

Apoio para o pulso

Manual de serviço do Dell Studio™ 1745/1747

- [Retirar o apoio para o pulso](#)
- [Voltar a colocar o apoio para o pulso](#)

⚠️ ADVERTÊNCIA: Antes de trabalhar no interior do computador, leia as informações de segurança fornecidas com o mesmo. Para obter informações adicionais sobre os melhores procedimentos de segurança, consulte a página inicial da conformidade de regulamentos em www.dell.com/regulatory_compliance.

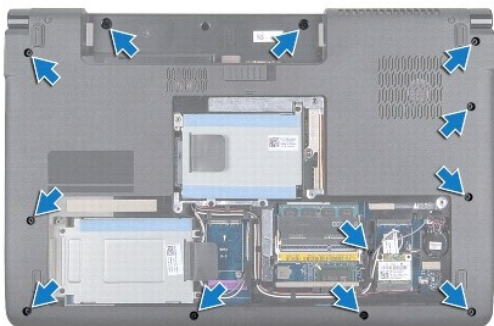
⚠️ AVISO: Apenas um técnico qualificado e especializado deve efectuar reparações no seu computador. Os danos causados por intervenções não autorizadas pela Dell™ não são abrangidos pela garantia.

⚠️ AVISO: Para evitar descargas electrostáticas, ligue-se à terra utilizando uma faixa de terra para pulso, ou toque periodicamente numa superfície metálica não pintada (como um conector no computador).

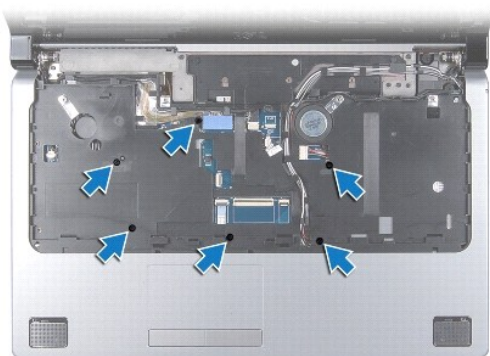
⚠️ AVISO: Para evitar danificar a placa de sistema, retire a bateria principal (consulte [Retirar a bateria](#)) antes de trabalhar no interior do computador.

Retirar o apoio para o pulso

1. Siga os procedimentos em [Antes de começar](#).
2. Prima e ejecte todas as placas instaladas a partir da ranhura ExpressCard ou do leitor de cartões multimédia 8 em 1.
3. Retire a bateria (consulte [Retirar a bateria](#)).
4. Retire a tampa da base (consulte [Retirar a tampa da base](#)).
5. Desligue os cabos da antena da(s) Mini-Card(s) (consulte [Retirar a Mini-Card](#)).
6. Desligue o cabo do conjunto do subwoofer do respectivo conector na placa de sistema.
7. Retire os doze parafusos da base do computador.

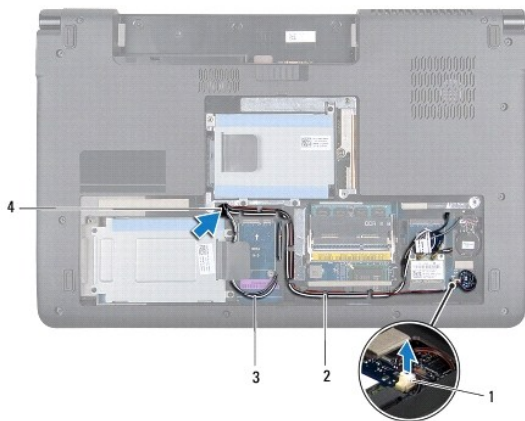


8. Retire a tampa do controlo central (consulte [Retirar a tampa de controlo central](#)).
9. Retire o teclado (consulte [Retirar o teclado](#)).
10. Retire a placa de controlos multimédia (consulte [Retirar a placa de controlos multimédia](#)).
11. Retire os seis parafusos existente no apoio para o pulso.

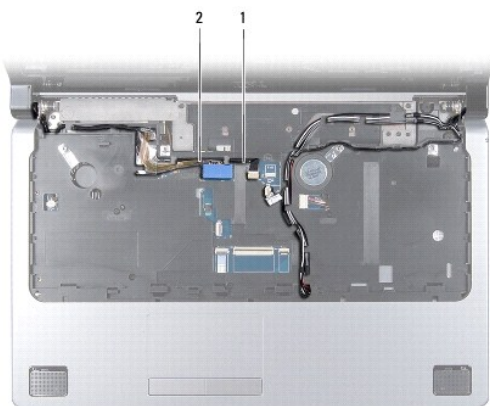


⚠ AVISO: Puxe a patilha de plástico na parte superior dos conectores para evitar danificar os conectores.

12. Desligue o cabo do ecrã, o cabo da câmara, o cabo do botão de alimentação e o cabo do touch pad dos respectivos conectores na placa de sistema.
13. Anote a disposição do cabo da antena e do cabo do subwoofer, e destaque cuidadosamente os cabos das guias de encaminhamento soltando-os através do encaixe.
14. Anote a disposição do cabo do ecrã, do cabo do botão de alimentação e do cabo da câmara, e destaque cuidadosamente os cabos das respectivas guias de encaminhamento.



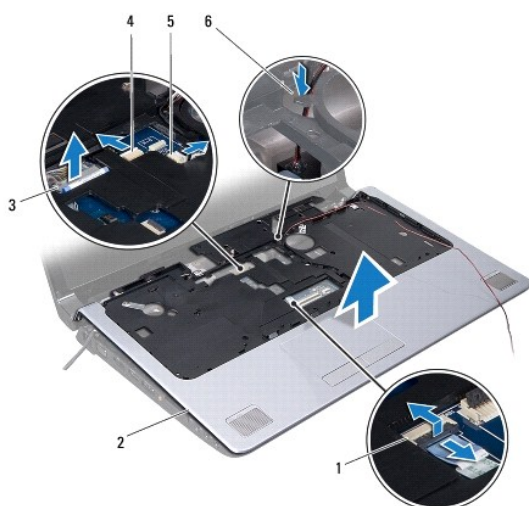
1	conector do cabo do conjunto do subwoofer	2	guias de encaminhamento
3	cabos da antena	4	encaixe de encaminhamento dos cabos



1	cabo da câmara	2	cabo do ecrã
---	----------------	---	--------------

AVISO: Separe cuidadosamente o apoio para o pulso da base do computador para evitar danificá-lo.

15. Começando pelo lado direito ou esquerdo do apoio para o pulso, utilize os dedos para separar o apoio para o pulso da base do computador.
16. Solte o cabo do conjunto do subwoofer através do encaixe no apoio para o pulso.
17. Levante e retire o apoio para o pulso da base do computador.



1	conector do cabo do touch pad	2	apoio para o pulso
3	conector do cabo do ecrã	4	conector do cabo da câmara
5	conector do cabo do botão de alimentação	6	encaixe do cabo do conjunto do subwoofer

Voltar a colocar o apoio para o pulso

1. Siga os procedimentos em [Antes de começar](#).
2. Passe o cabo do conjunto do subwoofer através do encaixe no apoio para o pulso.
3. Alinhe o apoio para o pulso com a base do computador e encaixe-o cuidadosamente no sítio.
4. Passe os cabos da antena, o cabo do ecrã, o cabo do botão de alimentação e o cabo do conjunto do subwoofer através das guias de encaminhamento.
5. Ligue o cabo do ecrã, o cabo da câmara, o cabo do botão de alimentação e o cabo do touch pad aos respectivos conectores na placa de sistema.
6. Volte a colocar os seis parafusos existente no apoio para o pulso.
7. Volte a colocar a placa de controlos multimédia (consulte [Voltar a colocar a placa de controlos multimédia](#)).
8. Volte a colocar o teclado (consulte [Voltar a colocar o teclado](#)).
9. Volte a colocar a tampa do controlo central (consulte [Voltar a colocar a tampa de controlo central](#)).
10. Volte a colocar os doze parafusos da parte inferior do computador.
11. Ligue os cabos da antena da(s) Mini-Card(s) (consulte [Substituir a Mini-Card](#)).
12. Ligue o cabo do conjunto do subwoofer ao respectivo conector na placa de sistema.
13. Volte a colocar a tampa da base (consulte [Voltar a colocar a tampa da base](#)).

14. Volte a colocar a bateria (consulte [Voltar a colocar a bateria](#)).

15. Reinstale quaisquer cartões que tenha removido na ranhura ExpressCard ou no leitor de cartões multimédia 8 em 1.

[Voltar à página do Índice](#)

[Voltar à página do Índice](#)

Placa do botão de alimentação

Manual de serviço do Dell Studio™ 1745/1747

- [Retirar a placa do botão de alimentação](#)
- [Voltar a colocar a placa do botão de alimentação](#)

⚠️ ADVERTÊNCIA: Antes de trabalhar no interior do computador, leia as informações de segurança fornecidas com o mesmo. Para obter informações adicionais sobre os melhores procedimentos de segurança, consulte a página inicial da conformidade de regulamentos em www.dell.com/regulatory_compliance.

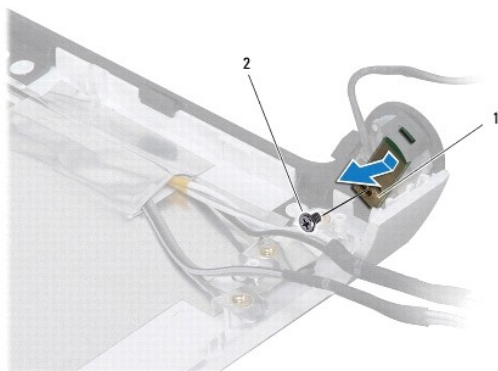
⚠️ AVISO: Apenas um técnico qualificado e especializado deve efectuar reparações no seu computador. Os danos causados por intervenções não autorizadas pela Dell™ não são abrangidos pela garantia.

⚠️ AVISO: Para evitar descargas electrostáticas, ligue-se à terra utilizando uma faixa de terra para pulso, ou toque periodicamente numa superfície metálica não pintada (como um conector no computador).

⚠️ AVISO: Para evitar danificar a placa de sistema, retire a bateria principal (consulte [Retirar a bateria](#)) antes de trabalhar no interior do computador.

Retirar a placa do botão de alimentação

1. Siga os procedimentos em [Antes de começar](#).
2. Retire a bateria (consulte [Retirar a bateria](#)).
3. Retire a tampa da base (consulte [Retirar a tampa da base](#)).
4. Desligue os cabos da antena da(s) Mini-Card(s) (consulte [Retirar a Mini-Card](#)).
5. Desligue o cabo do conjunto do subwoofer do respectivo conector na placa de sistema (consulte [Retirar o apoio para o pulso](#)).
6. Retire a tampa do controlo central (consulte [Retirar a tampa de controlo central](#)).
7. Retire o teclado (consulte [Retirar o teclado](#)).
8. Retire a placa de controlos multimédia (consulte [Retirar a placa de controlos multimédia](#)).
9. Retire o conjunto do ecrã (consulte [Retirar o conjunto do ecrã](#)).
10. Retire o painel do ecrã (consulte [Retirar o painel do ecrã](#)).
11. Retire o parafuso que fixa a placa do botão de alimentação na tampa do ecrã.
12. Solte a placa do botão de alimentação do entalhe na tampa do ecrã e retire a placa do botão de alimentação para fora da tampa do ecrã.



1	placa do botão de alimentação	2	parafuso
---	-------------------------------	---	----------

Voltar a colocar a placa do botão de alimentação

1. Siga os procedimentos em [Antes de começar](#).
2. Fixe a placa do botão de alimentação utilizando o entalhe na tampa do ecrã.
3. Volte a colocar o parafuso que fixa a placa do botão de alimentação na tampa do ecrã.
4. Volte a colocar o painel do ecrã (consulte [Voltar a colocar o painel do ecrã](#)).
5. Volte a colocar o conjunto do ecrã (consulte [Voltar a colocar o conjunto do ecrã](#)).
6. Volte a colocar a placa de controlos multimédia (consulte [Voltar a colocar a placa de controlos multimédia](#)).
7. Volte a colocar o teclado (consulte [Voltar a colocar o teclado](#)).
8. Volte a colocar a tampa do controlo central (consulte [Voltar a colocar a tampa de controlo central](#)).
9. Ligue o cabo do conjunto do subwoofer ao respectivo conector na placa de sistema (consulte [Voltar a colocar o apoio para o pulso](#)).
10. Ligue os cabos da antena da(s) Mini-Card(s) (consulte [Substituir a Mini-Card](#)).
11. Volte a colocar a tampa da base (consulte [Voltar a colocar a tampa da base](#)).
12. Volte a colocar a bateria (consulte [Voltar a colocar a bateria](#)).

[Voltar à página do Índice](#)

[Voltar à página do Índice](#)

Bateria

Manual de serviço do Dell Studio™ 1745/1747

- [Retirar a bateria](#)
- [Voltar a colocar a bateria](#)

⚠️ ADVERTÊNCIA: Antes de trabalhar no interior do computador, leia as informações de segurança fornecidas com o mesmo. Para obter informações adicionais sobre os melhores procedimentos de segurança, consulte a página inicial da conformidade de regulamentos em www.dell.com/regulatory_compliance.

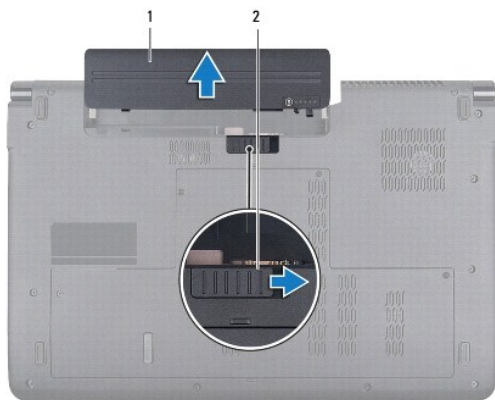
⚠️ AVISO: Apenas um técnico qualificado e especializado deve efectuar reparações no seu computador. Os danos causados por intervenções não autorizadas pela Dell™ não são abrangidos pela garantia.

⚠️ AVISO: Para evitar descargas electrostáticas, ligue-se à terra utilizando uma faixa de terra para pulso, ou toque periodicamente numa superfície metálica não pintada (como um conector no computador).

⚠️ AVISO: Para evitar danos no computador, utilize apenas a bateria concebida para este computador Dell. Não utilize baterias concebidas para outros computadores Dell.

Retirar a bateria

1. Desligue o computador e vire-o ao contrário.
2. Deslize o trinco de libertação da bateria até ela encaixar no lugar.
3. Faça deslizar a bateria para fora do compartimento.



1	bateria	2	trinco de desbloqueio da bateria
---	---------	---	----------------------------------

Voltar a colocar a bateria

Deslize a bateria para dentro do respectivo compartimento até ela encaixar no lugar.

[Voltar à página do Índice](#)

[Voltar à página do Índice](#)

Altifalantes

Manual de serviço do Dell Studio™ 1745/1747

- [Retirar os altifalantes](#)
- [Voltar a colocar os altifalantes](#)

⚠️ ADVERTÊNCIA: Antes de trabalhar no interior do computador, leia as informações de segurança fornecidas com o mesmo. Para obter informações adicionais sobre os melhores procedimentos de segurança, consulte a página inicial da conformidade de regulamentos em www.dell.com/regulatory_compliance.

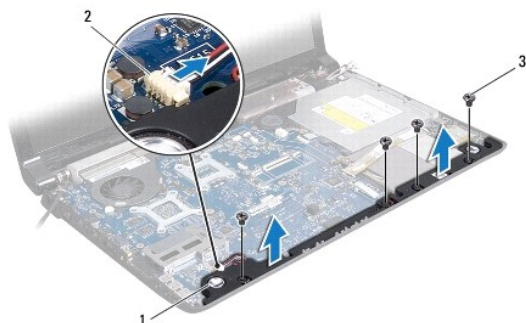
⚠️ AVISO: Apenas um técnico qualificado e especializado deve efectuar reparações no seu computador. Os danos causados por intervenções não autorizadas pela Dell™ não são abrangidos pela garantia.

⚠️ AVISO: Para evitar descargas electrostáticas, ligue-se à terra utilizando uma faixa de terra para pulso, ou toque periodicamente numa superfície metálica não pintada (como um conector no computador).

⚠️ AVISO: Para evitar danificar a placa de sistema, retire a bateria principal (consulte [Retirar a bateria](#)) antes de trabalhar no interior do computador.

Retirar os altifalantes

1. Siga os procedimentos em [Antes de começar](#).
2. Retire a bateria (consulte [Retirar a bateria](#)).
3. Retire a tampa do controlo central (consulte [Retirar a tampa de controlo central](#)).
4. Retire o teclado (consulte [Retirar o teclado](#)).
5. Retire a placa de controlos multimédia (consulte [Retirar a placa de controlos multimédia](#)).
6. Retire o apoio para o pulso (consulte [Retirar o apoio para o pulso](#)).
7. Desligue o cabo dos altifalantes do respectivo conector na placa de sistema.
8. Retire os quatro parafusos que fixam os altifalantes à base do computador.
9. Levante os altifalantes da base do computador.



1	altifalantes (2)	2	conector do cabo do altifante
3	parafusos (4)		

Voltar a colocar os altifalantes

1. Siga os procedimentos em [Antes de começar](#).
2. Coloque os altifalantes na base do computador, e recolque os dois parafusos que fixam os altifalantes à base do computador.

3. Ligue o cabo dos altifalantes ao respectivo conector na placa de sistema.
 4. Volte a colocar o apoio para o pulso (consulte [Voltar a colocar o apoio para o pulso](#)).
 5. Volte a colocar a placa de controlos multimédia (consulte [Voltar a colocar a placa de controlos multimédia](#)).
 6. Volte a colocar o teclado (consulte [Voltar a colocar o teclado](#)).
 7. Volte a colocar a tampa do controlo central (consulte [Voltar a colocar a tampa de controlo central](#)).
 8. Volte a colocar a bateria (consulte [Voltar a colocar a bateria](#)).
-

[Voltar à página do Índice](#)

[Voltar à página do Índice](#)

Conjunto do subwoofer

Manual de serviço do Dell Studio™ 1745/1747

- [Retirar o conjunto do subwoofer](#)
- [Voltar a colocar o conjunto do subwoofer](#)

⚠️ ADVERTÊNCIA: Antes de trabalhar no interior do computador, leia as informações de segurança fornecidas com o mesmo. Para obter informações adicionais sobre os melhores procedimentos de segurança, consulte a página inicial da conformidade de regulamentos em www.dell.com/regulatory_compliance.

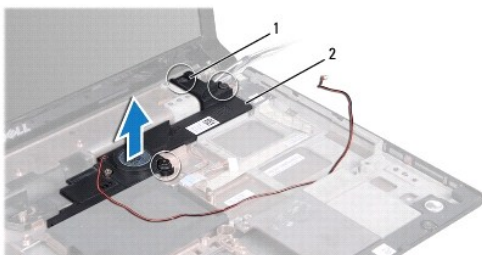
⚠️ AVISO: Apenas um técnico qualificado e especializado deve efectuar reparações no seu computador. Os danos causados por intervenções não autorizadas pela Dell™ não são abrangidos pela garantia.

⚠️ AVISO: Para evitar descargas electrostáticas, ligue-se à terra utilizando uma faixa de terra para pulso, ou toque periodicamente numa superfície metálica não pintada (como um conector no computador).

⚠️ AVISO: Para evitar danificar a placa de sistema, retire a bateria principal (consulte [Retirar a bateria](#)) antes de trabalhar no interior do computador.

Retirar o conjunto do subwoofer

1. Siga os procedimentos em [Antes de começar](#).
2. Retire a bateria (consulte [Retirar a bateria](#)).
3. Siga as instruções do [Etapa 2](#) ao [Etapa 19](#) em [Retirar a placa de sistema](#).
4. Desaperte os três parafusos integrados que fixam o conjunto do subwoofer à base do computador.
5. Levante e retire o conjunto do subwoofer da base do computador.



1	parafusos integrados (3)	2	conjunto do subwoofer
---	--------------------------	---	-----------------------

Voltar a colocar o conjunto do subwoofer

1. Siga os procedimentos em [Antes de começar](#).
2. Coloque o conjunto do subwoofer na base do computador.
3. Aperte os três parafusos integrados que fixam o conjunto do subwoofer à base do computador.
4. Siga as instruções do [Etapa 6](#) ao [Etapa 21](#) em [Voltar a colocar a placa de sistema](#).
5. Volte a colocar a bateria (consulte [Voltar a colocar a bateria](#)).

[Voltar à página do Índice](#)

[Voltar à página do Índice](#)

Placa de sistema

Manual de serviço do Dell Studio™ 1745/1747

- [Retirar a placa de sistema](#)
- [Voltar a colocar a placa de sistema](#)
- [Introduzir a etiqueta de serviço no BIOS](#)

⚠️ ADVERTÊNCIA: Antes de trabalhar no interior do computador, leia as informações de segurança fornecidas com o mesmo. Para obter informações adicionais sobre os melhores procedimentos de segurança, consulte a página inicial da conformidade de regulamentos em www.dell.com/regulatory_compliance.

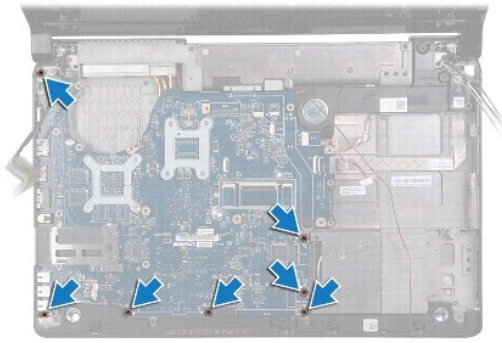
⚠️ AVISO: Apenas um técnico qualificado e especializado deve efectuar reparações no seu computador. Os danos causados por intervenções não autorizadas pela Dell™ não são abrangidos pela garantia.

⚠️ AVISO: Para evitar descargas electrostáticas, ligue-se à terra utilizando uma faixa de terra para pulso, ou toque periodicamente numa superfície metálica não pintada (como um conector no computador).

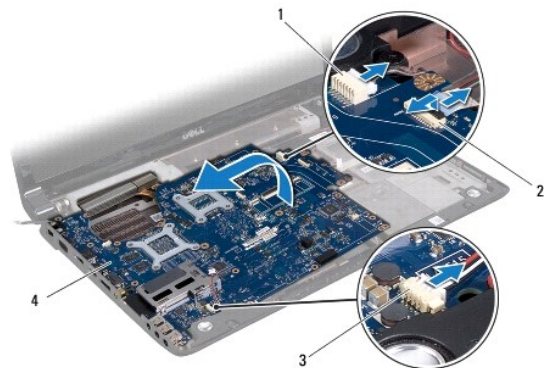
⚠️ AVISO: Para evitar danificar a placa de sistema, retire a bateria principal (consulte [Retirar a bateria](#)) antes de trabalhar no interior do computador.

Retirar a placa de sistema

1. Siga os procedimentos em [Antes de começar](#).
2. Prima e ejecte todas as placas instaladas a partir da ranhura ExpressCard ou do leitor de cartões multimédia 8 em 1.
3. Retire a bateria (consulte [Retirar a bateria](#)).
4. Retire a tampa da base (consulte [Retirar a tampa da base](#)).
5. Retire o(s) módulo(s) de memória (consulte [Retirar o\(s\) módulo\(s\) de memória](#)).
6. Retire a(s) Mini-Card(s) (consulte [Retirar a Mini-Card](#)).
7. Retire a(s) unidade(s) de disco rígido (consulte [Retirar a\(s\) unidade\(s\) de disco rígido](#)).
8. Retire a bateria de célula tipo moeda (consulte [Retirar a bateria de célula tipo moeda](#)).
9. Retire a tampa do controlo central (consulte [Retirar a tampa de controlo central](#)).
10. Retire o teclado (consulte [Retirar o teclado](#)).
11. Retire a placa de controlos multimédia (consulte [Retirar a placa de controlos multimédia](#)).
12. Retire o apoio para o pulso (consulte [Retirar o apoio para o pulso](#)).
13. Retire a placa Bluetooth (consulte [Retirar a placa Bluetooth](#)).
14. Retire o ventilador (consulte [Retirar o ventilador](#)).
15. Retire a placa do leitor de cartões multimédia (consulte [Retirar a placa do leitor de cartões multimédia](#)).
16. Retire a unidade de disco rígido (consulte [Retirar a unidade óptica](#)).
17. Retire os sete parafusos que fixam o conjunto da placa de sistema à base do computador.



18. Desligue o cabo do altifalante, o cabo da placa USB e o cabo do adaptador de CA dos respectivos conectores na placa de sistema.



1	conector do cabo do adaptador de CA	2	conector do cabo da placa USB
3	conector do cabo do altifalante	4	placa de sistema

19. Levante o conjunto da placa de sistema inclinando-a na direcção do lado do computador e retire-a da base do computador.

20. Vire o conjunto da placa de sistema ao contrário.

21. Retire o dissipador de calor do processador central (consulte [Retirar o dissipador de calor do processador central](#)).

22. Retire o dissipador de calor do processador (consulte [Retirar o dissipador de calor do processador gráfico](#)).

23. Retire o módulo do processador (consulte [Retirar o módulo do processador](#)).

Voltar a colocar a placa de sistema

1. Siga os procedimentos em [Antes de começar](#).

2. Volte a colocar o módulo do processador (consulte [Voltar a colocar o módulo do processador](#)).

3. Volte a colocar o dissipador de calor do processador central (consulte [Voltar a colocar o dissipador de calor do processador central](#)).

4. Volte a colocar o dissipador de calor do processador (consulte [Voltar a colocar o dissipador de calor do processador gráfico](#)).


5. Vire o conjunto da placa de sistema ao contrário.

6. Coloque o conjunto da placa de sistema na base do computador.


7. Ligue o cabo do altifalante, o cabo da placa USB e o cabo do adaptador de CA aos respectivos conectores na placa de sistema.

8. Volte a colocar os sete parafusos que fixam o conjunto da placa de sistema à base do computador.

9. Volte a colocar a unidade óptica (consulte [Voltar a colocar a unidade óptica](#)).
10. Volte a colocar a placa do leitor de cartões multimédia (consulte [Voltar a colocar a placa do leitor de cartões multimédia](#)).
11. Volte a colocar o ventilador (consulte [Voltar a colocar o ventilador](#)).
12. Volte a colocar a placa Bluetooth (consulte [Voltar a colocar a placa Bluetooth](#)).
13. Volte a colocar o apoio para o pulso (consulte [Voltar a colocar o apoio para o pulso](#)).
14. Volte a colocar a placa de controlos multimédia (consulte [Voltar a colocar a placa de controlos multimédia](#)).
15. Volte a colocar o teclado (consulte [Voltar a colocar o teclado](#)).
16. Volte a colocar a tampa do controlo central (consulte [Voltar a colocar a tampa de controlo central](#)).
17. Volte a colocar a bateria de célula tipo moeda (consulte [Voltar a colocar a bateria de célula tipo moeda](#)).
18. Volte a colocar a(s) unidade(s) de disco rígido (consulte [Voltar a colocar a\(s\) unidade\(s\) de disco rígido](#)).
19. Volte a colocar a(s) Mini-Card(s) (consulte [Substituir a Mini-Card](#)).
20. Volte a colocar o(s) módulo(s) de memória (consulte [Voltar a colocar o\(s\) módulo\(s\) de memória](#)).
21. Volte a colocar tampa da base (consulte [Voltar a colocar a tampa da base](#)).
22. Volte a colocar a bateria (consulte [Voltar a colocar a bateria](#)).
23. Reinstale quaisquer cartões que tenha removido na ranhura ExpressCard ou no leitor de cartões multimédia 8 em 1.

 **AVISO:** Antes de ligar o computador, volte a colocar todos os parafusos e certifique-se de que não existem parafusos perdidos no interior do computador. Se não o fizer, poderá provocar danos no computador.

24. Ligue o computador.

 **NOTA:** Depois de ter substituído a placa de sistema, introduza o número da etiqueta de serviço do computador no BIOS da placa de sistema de substituição.

25. Introduza a etiqueta de serviço (consulte [Introduzir a etiqueta de serviço no BIOS](#)).

Introduzir a etiqueta de serviço no BIOS

1. Certifique-se de que o adaptador de AC está ligado e que a bateria principal está correctamente instalada.
2. Ligue o computador.
3. Prima <F2> durante o POST para aceder ao programa de configuração do sistema.
4. Navegue para o separador de segurança e introduza a etiqueta de serviço no campo Set Service Tag (Definir etiqueta de serviço).

[Voltar à página do Índice](#)

[Voltar à página do Índice](#)

Manual de serviço do Dell Studio™ 1745/1747



NOTA: Uma NOTA fornece informações importantes para ajudar a utilizar melhor o computador.



AVISO: Um AVISO indica potenciais danos do hardware ou perda de dados e explica como evitar o problema.



ADVERTÊNCIA: Uma ADVERTÊNCIA alerta para a possibilidade de danos materiais, ferimentos pessoais ou morte.

As informações contidas neste documento estão sujeitas a alterações sem aviso prévio.
© 2009 Dell Inc. Todos os direitos reservados.

A reprodução destes materiais, sob qualquer forma, sem a autorização por escrito da Dell Inc. é estritamente proibida.

Marcas comerciais utilizadas neste texto: *Dell* e o logótipo *DELL* são marcas comerciais da Dell Inc.; *Bluetooth* é uma marca registada propriedade da Bluetooth SIG, Inc. e é utilizada pela Dell sob licença; *Microsoft*, *Windows*, *Windows Vista* e o logótipo do botão Iniciar do *Windows Vista* são marcas comerciais ou registadas da Microsoft Corporation nos Estados Unidos e/ou noutros países.

Neste documento podem ser mencionadas outras marcas comerciais e marcas que se referem às entidades que reivindicam as marcas ou os nomes dos seus produtos. A Dell Inc. declara que não tem interesse de propriedade sobre marcas e nomes de terceiros.

Agosto de 2009 Rev. A00

[Voltar à página do Índice](#)

[Voltar à página do Índice](#)

Conjunto do cabo de antena da TV

Manual de serviço do Dell Studio™ 1745/1747

- [Retirar o conjunto do cabo de antena da TV](#)
- [Voltar a colocar o conjunto do cabo de antena da TV](#)

⚠️ ADVERTÊNCIA: Antes de trabalhar no interior do computador, leia as informações de segurança fornecidas com o mesmo. Para obter informações adicionais sobre os melhores procedimentos de segurança, consulte a página inicial da conformidade de regulamentos em www.dell.com/regulatory_compliance.

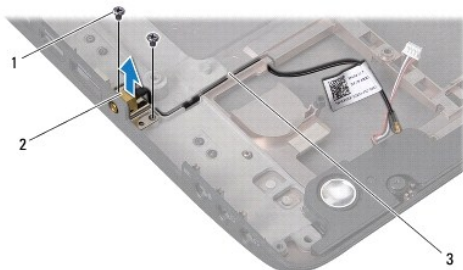
⚠️ AVISO: Apenas um técnico qualificado e especializado deve efectuar reparações no seu computador. Os danos causados por intervenções não autorizadas pela Dell™ não são abrangidos pela garantia.

⚠️ AVISO: Para evitar descargas electrostáticas, ligue-se à terra utilizando uma faixa de terra para pulso, ou toque periodicamente numa superfície metálica não pintada (como um conector no computador).

⚠️ AVISO: Para evitar danificar a placa de sistema, retire a bateria principal (consulte [Retirar a bateria](#)) antes de trabalhar no interior do computador.

Retirar o conjunto do cabo de antena da TV

1. Siga os procedimentos em [Antes de começar](#).
2. Retire a bateria (consulte [Retirar a bateria](#)).
3. Siga as instruções do [Etapa 2](#) ao [Etapa 19](#) em [Retirar a placa de sistema](#).
4. Retire os dois parafusos que fixam o conjunto do cabo de antena da TV à base do computador.
5. Solte o conjunto do cabo de antena da TV das guias de encaminhamento na base do computador.
6. Levante o conjunto do cabo de antena da TV da base do computador.



1	parafusos (2)	2	conjunto do cabo de antena da TV
3	guias de encaminhamento		

Voltar a colocar o conjunto do cabo de antena da TV

1. Siga os procedimentos em [Antes de começar](#).
 2. Encaminhe o conjunto do cabo de antena da TV através das guias de encaminhamento na base do computador.
 3. Volte a colocar os dois parafusos que fixam o conjunto do cabo de antena da TV à base do computador.
 4. Siga as instruções do [Etapa 6](#) ao [Etapa 21](#) em [Voltar a colocar a placa de sistema](#).
 5. Volte a colocar a bateria (consulte [Voltar a colocar a bateria](#)).
-

[Voltar à página do Índice](#)

[Voltar à página do Índice](#)

Placa USB

Manual de serviço do Dell Studio™ 1745/1747

- [Retirar a placa USB](#)
- [Voltar a colocar a placa USB](#)

⚠ ADVERTÊNCIA: Antes de trabalhar no interior do computador, leia as informações de segurança fornecidas com o mesmo. Para obter informações adicionais sobre os melhores procedimentos de segurança, consulte a página inicial da conformidade de regulamentos em www.dell.com/regulatory_compliance.

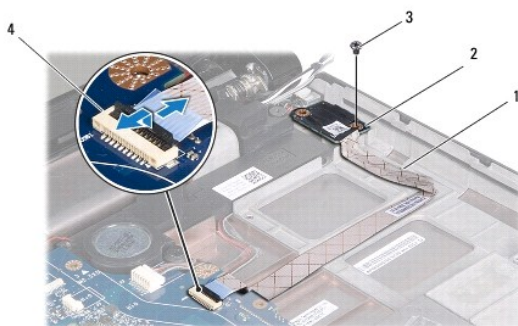
⚠ AVISO: Apenas um técnico qualificado e especializado deve efectuar reparações no seu computador. Os danos causados por intervenções não autorizadas pela Dell™ não são abrangidos pela garantia.

⚠ AVISO: Para evitar descargas electrostáticas, ligue-se à terra utilizando uma faixa de terra para pulso, ou toque periodicamente numa superfície metálica não pintada (como um conector no computador).

⚠ AVISO: Para evitar danificar a placa de sistema, retire a bateria principal (consulte [Retirar a bateria](#)) antes de trabalhar no interior do computador.

Retirar a placa USB

1. Siga os procedimentos em [Antes de começar](#).
2. Retire a bateria (consulte [Retirar a bateria](#)).
3. Retire a tampa do controlo central (consulte [Retirar a tampa de controlo central](#)).
4. Retire o teclado (consulte [Retirar o teclado](#)).
5. Retire a placa de controlos multimédia (consulte [Retirar a placa de controlos multimédia](#)).
6. Retire o apoio para o pulso (consulte [Retirar o apoio para o pulso](#)).
7. Retire a placa do leitor de cartões multimédia (consulte [Retirar a placa do leitor de cartões multimédia](#)).
8. Retire a unidade de disco rígido (consulte [Retirar a unidade óptica](#)).
9. Levante o trinco para desligar o cabo da placa USB do respectivo conector na placa de sistema.
10. Retire o parafuso que fixa a placa USB à base do computador.
11. Anote a disposição do cabo da placa USB e levante-o.
12. Retire a placa USB da base do computador.



1	cabo da placa USB	2	placa USB
3	parafuso	4	conector do cabo da placa USB

Voltar a colocar a placa USB

1. Siga os procedimentos em [Antes de começar](#).
2. Alinhe o orifício na placa USB com a saliência na base do computador.
3. Volte a colocar o parafuso que fixa a placa USB à base do computador.
4. Encaminhe o cabo da placa USB e carregue no trinco para ligar o cabo da placa USB ao respectivo conector na placa de sistema.
5. Volte a colocar a unidade óptica (consulte [Voltar a colocar a unidade óptica](#)).
6. Volte a colocar a placa do leitor de cartões multimédia (consulte [Voltar a colocar a placa do leitor de cartões multimédia](#)).
7. Volte a colocar o apoio para o pulso (consulte [Voltar a colocar o apoio para o pulso](#)).
8. Volte a colocar a placa de controlos multimédia (consulte [Voltar a colocar a placa de controlos multimédia](#)).
9. Volte a colocar o teclado (consulte [Voltar a colocar o teclado](#)).
10. Volte a colocar a tampa do controlo central (consulte [Voltar a colocar a tampa de controlo central](#)).
11. Volte a colocar a bateria (consulte [Voltar a colocar a bateria](#)).

[Voltar à página do Índice](#)